

TTK 54 E / TTK 66 E

EL

ΟΔΗΓΙΕΣ
ΑΦΥΓΡΑΝΤΗΡΑΣ ΑΪΡΑ



 **TROTEC**

Περιεχόμενα

Υποδείξεις για τη χρήση των οδηγιών χρήσης 2

Ασφάλεια 2

Πληροφορίες για τη συσκευή..... 6

Μεταφορά και αποθήκευση..... 7

Συναρμολόγηση και θέση σε λειτουργία 7

Χειρισμός 8

Σφάλματα και βλάβες στη λειτουργία..... 12

Συντήρηση..... 14

Τεχνικό παράρτημα 17

Απόρριψη 24

Υποδείξεις για τη χρήση των οδηγιών χρήσης

Σύμβολα



Κίνδυνος

Το σύμβολο αυτό υποδεικνύει ότι υπάρχουν κίνδυνοι για την ανθρώπινη ζωή και υγεία λόγω εξαιρετικά εύφλεκτου αερίου.



Προειδοποίηση για ηλεκτρική τάση

Το σύμβολο αυτό υποδεικνύει ότι υπάρχουν κίνδυνοι για την ανθρώπινη ζωή και υγεία λόγω ηλεκτρικής τάσης.



Προειδοποίηση

Η λέξη προειδοποίησης περιγράφει κίνδυνο μεσαίου βαθμού που μπορεί να οδηγήσει στο θάνατο ή τον βαρύ τραυματισμό εάν δεν αποφευχθεί.



Προσοχή

Η λέξη προειδοποίησης περιγράφει κίνδυνο μικρού βαθμού που μπορεί να οδηγήσει σε ασήμαντο ή μέτριο τραυματισμό εάν δεν αποφευχθεί.

Σημείωση

Η λέξη προειδοποίησης υποδεικνύει σημαντικές πληροφορίες (π.χ. υλικές ζημιές) αλλά όχι κινδύνους.



Πληροφορίες

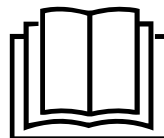
Υποδείξεις με αυτό το σύμβολο σας βοηθούν να πραγματοποιήσετε τις δραστηριότητές σας γρήγορα και με ασφάλεια.



Τηρείτε τις οδηγίες

Οι υποδείξεις με αυτό το σύμβολο σας συνιστούν να δώσετε προσοχή στις οδηγίες.

Μπορείτε να πραγματοποιήσετε λήψη της τελευταίας έκδοσης αυτών των οδηγιών και της δήλωσης συμμόρφωσης της ΕΕ από τον παρακάτω σύνδεσμο:



TTK 54 E



<https://hub.trotec.com/?id=40260>

TTK 66 E



<https://hub.trotec.com/?id=40261>

Ασφάλεια

Πριν την έναρξη λειτουργίας / χρήση της συσκευής διαβάζετε προσεκτικά τις παρούσες οδηγίες και φυλάσσετε τις οδηγίες πάντα κοντά στο σημείο τοποθέτησης ή δίπλα στη συσκευή!



Προειδοποίηση

Διαβάστε όλες τις προειδοποιήσεις ασφαλείας και τις οδηγίες.

Η παραμέληση της τήρησης των προειδοποιήσεων ασφαλείας και των οδηγιών μπορεί να προκαλέσει ηλεκτροπληξία, φωτιά ή/και σοβαρούς τραυματισμούς.

Φυλάσσετε τις προειδοποιήσεις ασφαλείας και τις οδηγίες για μελλοντική χρήση.

Η συσκευή αυτή μπορεί να χρησιμοποιηθεί από παιδιά 8 ετών και άνω καθώς και από άτομα με περιορισμένες σωματικές, αισθητηριακές ή πνευματικές ικανότητες ή με ελλιπή εμπειρία και γνώση, εφόσον επιτηρούνται ή έχουν εκπαιδευτεί σχετικά με την ασφαλή χρήση της συσκευής και τους σχετικούς κινδύνους.

Απαγορεύεται στα παιδιά να παίζουν με τη συσκευή.

Ο καθαρισμός και η συντήρηση από τον χρήστη απαγορεύεται να διεξάγονται από παιδιά χωρίς επιτήρηση.

- Μη χρησιμοποιείτε τη συσκευή σε χώρους ή σε περιοχές με κίνδυνο έκρηξης και μην την τοποθετείτε εκεί.
- Μη χρησιμοποιείτε τη συσκευή σε περιβάλλον δυσμενές για τη λειτουργία της.
- Τοποθετήστε τη συσκευή όρθια και σταθερά σε οριζόντια και σταθερή επιφάνεια.
- Αφήστε τη συσκευή να στεγνώσει μετά από υγρό καθαρισμό. Μην τη χρησιμοποιείτε όταν είναι υγρή.

- Μη θέτετε σε λειτουργία ή μη χειρίζεστε τη συσκευή με βρεγμένα ή υγρά χέρια.
- Αποφύγετε την άμεση έκθεση της συσκευής σε στήλη νερού.
- Μη καλύπτετε τη συσκευή όταν είναι σε λειτουργία.
- Μη κάθεστε πάνω στη συσκευή.
- Η συσκευή δεν είναι παιχνίδι. Κρατάτε τα παιδιά και τα ζώα μακριά από τη συσκευή.
- Επιβλέπετε τη συσκευή περιστασιακά κατά τη διάρκεια της λειτουργίας.
- Πριν από κάθε χρήση ελέγχετε ότι η συσκευή, τα εξαρτήματα και τα σημεία σύνδεσής της δεν έχουν υποστεί ζημιές. Μη χρησιμοποιείτε ελαττωματικές συσκευές ή ελαττωματικά μέρη της συσκευής.
- Βεβαιωθείτε ότι όλα τα εξωτερικά ηλεκτρικά καλώδια της συσκευής είναι προστατευμένα από ζημιές (π.χ. από ζώα). Μη χρησιμοποιείτε ποτέ τη συσκευή, εάν υπάρχουν ζημιές σε ηλεκτρικά καλώδια ή στη σύνδεση με το ηλεκτρικό δίκτυο!
- Η ηλεκτρική σύνδεση δικτύου πρέπει να συμμορφώνεται με τις οδηγίες στο Τεχνικό παράρτημα.
- Συνδέστε το φις σε μια κατάλληλα προστατευμένη πρίζα.
- Οι προεκτάσεις του καλωδίου τροφοδοσίας πρέπει να επιλέγονται σύμφωνα με την ισχύ σύνδεσης της συσκευής, το μήκος των καλωδίων και το σκοπό χρήσης. Ξετυλίγετε ολόκληρο το καλώδιο προέκτασης. Αποφεύγετε την ηλεκτρική υπερφόρτωση.
- Να μη χρησιμοποιείτε ποτέ τη συσκευή, εάν διαπιστώσετε ότι υπάρχουν ζημιές στο φις ή στο καλώδιο τροφοδοσίας. Εάν υποστεί ζημιά το καλώδιο τροφοδοσίας της συσκευής, πρέπει να αντικατασταθεί από τον κατασκευαστή ή την εξυπηρέτηση πελατών του ή αντιστοίχως εξειδικευμένο άτομο, για την αποφυγή κινδύνων. Τα ελαττωματικά καλώδια τροφοδοσίας συνιστούν σοβαρό κίνδυνο για την υγεία!
- Πριν από εργασίες συντήρησης, φροντίδας ή επισκευής βγάζετε πάντα το καλώδιο τροφοδοσίας από την πρίζα, πιάνοντάς το από το φις.
- Απενεργοποιείτε τη συσκευή και βγάζετε το καλώδιο τροφοδοσίας από την πρίζα, όταν δεν χρησιμοποιείτε τη συσκευή.
- Προσέξτε κατά την τοποθέτηση να επιλέξετε τις ελάχιστες αποστάσεις από τοίχους και αντικείμενα καθώς και τις συνθήκες αποθήκευσης και λειτουργίας σύμφωνα με το Τεχνικό παράρτημα.
- Βεβαιωθείτε ότι δεν υπάρχουν εμπόδια στην είσοδο και έξοδο αέρα.
- Βεβαιωθείτε πάντα ότι στην πλευρά αναρρόφησης δεν υπάρχουν ακαθαρσίες και χαλαρά αντικείμενα.
- Μη βάζετε ποτέ αντικείμενα ή μέλη του σώματος μέσα στη συσκευή.
- Μη αφαιρείτε τις πινακίδες ασφαλείας, τα αυτοκόλλητα ή τις ετικέτες από τη συσκευή. Διατηρείτε όλες τις πινακίδες ασφαλείας, τα αυτοκόλλητα και τις ετικέτες σε ευανάγνωστη κατάσταση.
- Η συσκευή πρέπει να μεταφέρεται αποκλειστικά σε όρθια θέση και με άδειο δοχείο συμπυκνώματος ή/και τον εύκαμπτο σωλήνα εκροής.
- Πριν την αποθήκευση ή τη μεταφορά, αδειάζετε τα συμπυκνώματα που έχουν συγκεντρωθεί. Μη τα πίνετε. Υπάρχει κίνδυνος για την υγεία!
- Χρησιμοποιείτε αποκλειστικά γνήσια ανταλλακτικά διότι διαφορετικά δεν εξασφαλίζεται σωστή και ασφαλής λειτουργία.



Προειδοποιήσεις ασφαλείας για συσκευές με εύφλεκτα ψυκτικά μέσα

- Τοποθετήστε τη συσκευή μόνο σε χώρους όπου δεν μπορεί να συσσωρευτεί ψυκτικό μέσο το οποίο διαφεύγει. Οι μη αεριζόμενοι χώροι στους οποίους εγκαθίσταται, λειτουργεί ή αποθηκεύεται η συσκευή πρέπει να είναι κατασκευασμένοι έτσι ώστε να μην συσσωρεύεται τυχόν ψυκτικό μέσο που διαφεύγει. Έτσι αποφεύγονται κίνδυνοι φωτιάς ή έκρηξης οι οποίοι προκύπτουν λόγω ανάφλεξης του ψυκτικού μέσου από ηλεκτρικούς φούρνους, κουζίνες ή άλλες πηγές ανάφλεξης.
- Τοποθετείτε τη συσκευή μόνο σε χώρους στους οποίους δεν βρίσκεται καμία πηγή ανάφλεξης (π.χ. ελεύθερες φλόγες, μια ενεργοποιημένη συσκευή αερίου ή ένας ηλεκτρικός θερμαντήρας).
- Προσέξτε ότι το ψυκτικό μέσο είναι άοσμο.
- Εγκαταστήστε τη συσκευή μόνο σύμφωνα με τις εθνικές διατάξεις εγκαταστάσεων.
- Προσέξτε τις τοπικές προδιαγραφές.
- Προσέξτε τους εθνικούς κανονισμούς αερίου.
- Η εγκατάσταση, ο χειρισμός και η αποθήκευση της συσκευής TTK 54 E / TTK 66 E πρέπει να γίνεται μόνο σε χώρο με επίπεδη επιφάνεια μεγαλύτερη από 4 m².
- Φυλάξτε τη συσκευή έτσι ώστε να μην μπορούν να προκληθούν μηχανικές ζημιές.
- Προσέξτε ότι οι συνδεδεμένοι αγωγοί δεν πρέπει να περιέχουν καμία συνδεδεμένη πηγή ανάφλεξης.
- Το R290 είναι ένα ψυκτικό μέσο που συμφωνεί με τους ευρωπαϊκούς περιβαλλοντικούς κανονισμούς. Δεν επιτρέπεται η διάτρηση τμημάτων του ψυκτικού κυκλώματος.
- Προσέξτε τη μέγιστη ποσότητα πλήρωσης ψυκτικού μέσου στα τεχνικά χαρακτηριστικά
- Μη πραγματοποιείτε διάτρηση ή καύση.

- Μη χρησιμοποιείτε άλλα μέσα από τα συνιστώμενα από τον κατασκευαστή για την επιτάχυνση της διαδικασίας απόψυξης.
- Κάθε άτομο το οποίο εργάζεται στο κύκλωμα ψυκτικού μέσου πρέπει να μπορεί να επιδείξει ένα πιστοποιητικό ικανότητας από έναν διαπιστευμένο φορέα της βιομηχανίας το οποίο τεκμηριώνει την ικανότητά του στη χρήση ψυκτικών μέσων με βάση μια γνωστή μέθοδο στη βιομηχανία.
- Οι εργασίες σέρβις επιτρέπεται να εκτελούνται μόνο σύμφωνα με τις προδιαγραφές του κατασκευαστή. Αν για τις εργασίες συντήρησης και επισκευής απαιτείται η υποστήριξη και άλλων ατόμων, το εκπαιδευμένο άτομο στη χρήση εύφλεκτων ψυκτικών μέσων πρέπει να επιτηρεί συνεχώς τις εργασίες.
- Ολόκληρο το κύκλωμα ψυκτικού μέσου είναι ένα ερμητικά κλειστό σύστημα που δεν απαιτεί συντήρηση και η συντήρηση ή/και επισκευή του επιτρέπεται να διεξάγεται μόνο από επιχειρήσεις εξειδικευμένες στην ψύξη και τον κλιματισμό ή από την Trotec.

Ενδεδειγμένη χρήση

Η χρήση της συσκευής προορίζεται αποκλειστικά για την ξήρανση και την αφύγρανση του εσωτερικού αέρα σύμφωνα με τα τεχνικά χαρακτηριστικά.

Η συσκευή μπορεί να χρησιμοποιηθεί συμπληρωματικά και ως στεγνωτήριο εσωτερικού αέρα για το στέγνωμα υγρών πλυμένων ρούχων.

Η ενδεδειγμένη χρήση περιλαμβάνει:

- την αφύγρανση και την ξήρανση:
 - χώρων κατοικίας, ύπνου και υπογείων
 - λουτρών
 - εξοχικών κατοικιών, τροχόσπιτων
- τη συνεχή διατήρηση ξηρής ατμόσφαιρας σε:
 - αποθήκες, αρχεία, εργαστήρια, χώρους στάθμευσης
 - αποδυτήρια κ.λπ.

Μια διαφορετική χρήση από την προβλεπόμενη χρήση θεωρείται ως λανθασμένη χρήση.

Λογικά προβλέψιμη λανθασμένη χρήση

- Η συσκευή δεν προορίζεται για βιομηχανική χρήση.
- Μην τοποθετείτε αντικείμενα επάνω στη συσκευή, π.χ. ρούχα.
- Μη χρησιμοποιείτε τη συσκευή σε εξωτερικό χώρο.
- Μη χρησιμοποιείτε τη συσκευή πολύ κοντά σε πισίνες, μπανιέρες και ντουζιέρες.
- Μη βυθίζετε ποτέ τη συσκευή σε νερό.
- Μην πραγματοποιείτε αυθαίρετες δομικές τροποποιήσεις της συσκευής, καθώς και προσθήκες ή μετατροπές.
- Μην τοποθετείτε τη συσκευή σε υγρό ή/και πλημμυρισμένο δάπεδο, π.χ. κοντά σε αποστραγγίσεις δαπέδων.

Εξειδίκευση προσωπικού

Τα άτομα που χρησιμοποιούν αυτήν τη συσκευή πρέπει:

- να γνωρίζουν τους κινδύνους που υπάρχουν κατά την εργασία με ηλεκτρικές συσκευές σε περιβάλλον με υγρασία.
- την ανάγνωση και την κατανόηση των οδηγιών χρήσης και ιδίως το κεφάλαιο «Ασφάλεια».

Οι ενέργειες συντήρησης, που απαιτούν άνοιγμα του περιβλήματος, επιτρέπεται να διεξάγονται μόνο από επιχειρήσεις εξειδικευμένες στην ψύξη και τον κλιματισμό ή από την Trotec.

Σήματα ασφαλείας και πινακίδες πάνω στη συσκευή

Σημείωση

Μην αφαιρείτε τις πινακίδες ασφαλείας, τα αυτοκόλλητα ή τις ετικέτες από τη συσκευή. Διατηρείτε όλες τις πινακίδες ασφαλείας, τα αυτοκόλλητα και τις ετικέτες σε ευανάγνωστη κατάσταση.

Τα παρακάτω σήματα ασφαλείας και πινακίδες βρίσκονται πάνω στη συσκευή.

WARNING • WARNUNG • ATTENTION

DE Das Gerät muss in einem Raum mit einer Grundfläche größer als 4 m² aufgestellt, betrieben und gelagert werden.

EN Appliance shall be installed, operated and stored in a room with floor area larger than 4 m².

FR L'appareil doit être installé, utilisé et entreposé dans une pièce avec une surface supérieure à 4 m².



Η παρακάτω υπόδειξη αναφέρεται στη γερμανική, αγγλική και γαλλική γλώσσα πάνω στη συσκευή:

ΠΡΟΕΙΔΟΠΟΙΗΣΗ

Η συσκευή πρέπει να τοποθετείται, να λειτουργεί και να αποθηκεύεται σε χώρο με επιφάνεια μεγαλύτερη από 4 m².



Τηρείτε τις οδηγίες

Οι υποδείξεις με αυτό το σύμβολο σας συνιστούν να δώσετε προσοχή στις οδηγίες.



Τηρείτε τις οδηγίες επισκευής

Οι εργασίες απόρριψης, συντήρησης και επισκευής στο κύκλωμα ψυκτικού μέσου επιτρέπεται να εκτελούνται μόνο σύμφωνα με τις προδιαγραφές του κατασκευαστή και από άτομα με πιστοποιητικό ικανότητας. Αντίστοιχες οδηγίες επισκευής διατίθενται από τον κατασκευαστή αφού ζητηθούν.

Λοιποί κίνδυνοι



Κίνδυνος

Φυσικό ψυκτικό μέσο Προπάνιο (R290)!

H220 – Εξαιρετικά εύφλεκτο αέριο.

H280 – Περιέχει αέριο υπό πίεση. Μπορεί να εκραγεί όταν θερμανθεί.

P210 – Κρατήστε μακριά από θερμότητα, καυτές επιφάνειες, σπινθήρες, ελεύθερες φλόγες καθώς και άλλες πηγές ανάφλεξης. Απαγορεύεται το κάπνισμα.

P377 – Φωτιά από αέριο που εκρέει: Μην την σβήνετε, εκτός αν η διαρροή μπορεί να εξαλειφθεί ακίνδυνα.

P410+P403 – Φυλάξτε σε καλά αεριζόμενο χώρο και προστατευμένο από την ηλιακή ακτινοβολία.



Προειδοποίηση για ηλεκτρική τάση

Οι εργασίες σε ηλεκτρικά εξαρτήματα επιτρέπεται να εκτελούνται μόνο από εξουσιοδοτημένο τεχνικό προσωπικό!



Προειδοποίηση για ηλεκτρική τάση

Κίνδυνος ηλεκτροπληξίας!

Η συσκευή δεν διαθέτει προστασία από το νερό.

Υπάρχει κίνδυνος ηλεκτροπληξίας!

Μη χρησιμοποιείτε ποτέ τη συσκευή σε περιοχές όπου νερό στάλαξης, ψεκασμού ή ροής μπορεί να διεισδύσει στη συσκευή και μην τη βυθίζετε ποτέ σε νερό!



Προειδοποίηση για ηλεκτρική τάση

Κίνδυνος ηλεκτροπληξίας!

Εάν η συσκευή έρθει σε επαφή με νερό, υπάρχει κίνδυνος ηλεκτροπληξίας!

Μη χρησιμοποιείτε αυτή τη συσκευή σε άμεση γειτνίαση με μπανιέρα, ντουζιέρα ή πισίνα!



Προειδοποίηση για ηλεκτρική τάση

Πριν από κάθε εργασία στη συσκευή πρέπει να αφαιρέσετε το φικ από την πρίζα!

Μην αγγίζετε το φικ με βρεγμένα ή υγρά χέρια.

Αποσυνδέστε το καλώδιο τροφοδοσίας από την πρίζα, πιάνοντάς το από το φικ.



Προειδοποίηση

Αυτή η συσκευή μπορεί να προκαλέσει κινδύνους, εάν χρησιμοποιηθεί από μη καταρτισμένα άτομα με ακατάλληλο ή μη ενδεδειγμένο τρόπο. Προσέξτε την εξειδίκευση του προσωπικού!



Προειδοποίηση

Η συσκευή δεν είναι παιχνίδι και δεν πρέπει να βρίσκεται στα χέρια των παιδιών.



Προειδοποίηση

Κίνδυνος ασφυξίας!

Μην αφήνετε τα υλικά συσκευασίας χωρίς επίβλεψη.

Ενδέχεται να γίνουν επικίνδυνο παιχνίδι για τα παιδιά.

Σημείωση

Μη χρησιμοποιείτε τη συσκευή χωρίς να έχει τοποθετηθεί φίλτρο αέρα στην είσοδο αέρα!

Χωρίς φίλτρο αέρα το εσωτερικό της συσκευής ρυπαίνεται έντονα. Εξαιτίας αυτού η απόδοση μπορεί να μειωθεί και η συσκευή να υποστεί ζημιά.

Αντίδραση σε περίπτωση έκτακτης ανάγκης

1. Απενεργοποιήστε τη συσκευή.
2. Αποσυνδέστε τη συσκευή από την παροχή του δικτύου: Αφαιρέστε το καλώδιο τροφοδοσίας από την πρίζα πιάνοντας το φικ τροφοδοσίας.
3. Μην ξανασυνδέσετε ελαττωματική συσκευή στο ηλεκτρικό δίκτυο.

Πληροφορίες για τη συσκευή

Περιγραφή της συσκευής

Μέσω της αρχής της συμπύκνωσης η συσκευή αφυγραίνει τον αέρα αυτόματα.

Ο ανεμιστήρας αναρροφά τον υγρό αέρα του χώρου από την εισαγωγή αέρα και τον διοχετεύει μέσω του φίλτρου αέρα, του εξατμιστήρα και του συμπυκνωτήρα που ακολουθεί. Στον κρύο εξατμιστήρα ο αέρας του χώρου δροσίζεται μέχρι κάτω από το σημείο δρόσου. Οι περιεχόμενοι υδρατμοί κατακάθονται ως συμπύκνωμα δηλ. πάχνη, στα πτερύγια του εξατμιστήρα. Ο κρύος αέρας που έχει αφυγρανθεί θερμαίνεται ελαφρώς και εξαγεται πάλι. Ο επεξεργασμένος με αυτόν τον τρόπο, ξηρός αέρας αναμιγνύεται πάλι με τον εσωτερικό αέρα. Λόγω της συνεχούς κυκλοφορίας του εσωτερικού αέρα μέσω της συσκευής, η υγρασία του αέρα στο χώρο του αφυγραντήρα συνεχώς ελαττώνεται.

Ανάλογα με τη θερμοκρασία και τη σχετική υγρασία του αέρα στάζει το συμπυκνωμένο νερό συνεχώς ή μόνο κατά τη διάρκεια των περιοδικών φάσεων απόψυξης μέσω του ενσωματωμένου στομίου εκροής στο δοχείο συμπυκνώματος που βρίσκεται από κάτω. Το δοχείο συμπυκνώματος διαθέτει πλωτήρα για τη μέτρηση της στάθμης πλήρωσης.

Η συσκευή διαθέτει έναν πίνακα ελέγχου για το χειρισμό και τον έλεγχο της λειτουργίας.

Εάν το δοχείο συμπυκνώματος φτάσει τη μέγιστη στάθμη πλήρωσης ή εάν δεν έχει τοποθετηθεί σωστά, ανάβει η λυχνία ελέγχου του δοχείου συμπυκνώματος στον πίνακα ελέγχου και εμφανίζεται ένας κωδικός σφάλματος (βλ. κεφάλαιο «Στοιχεία χειρισμού»). Η συσκευή απενεργοποιείται. Οι ενδείξεις σβήνουν αμέσως μόλις τοποθετηθεί πάλι στη θέση του το άδριο δοχείο συμπυκνώματος.

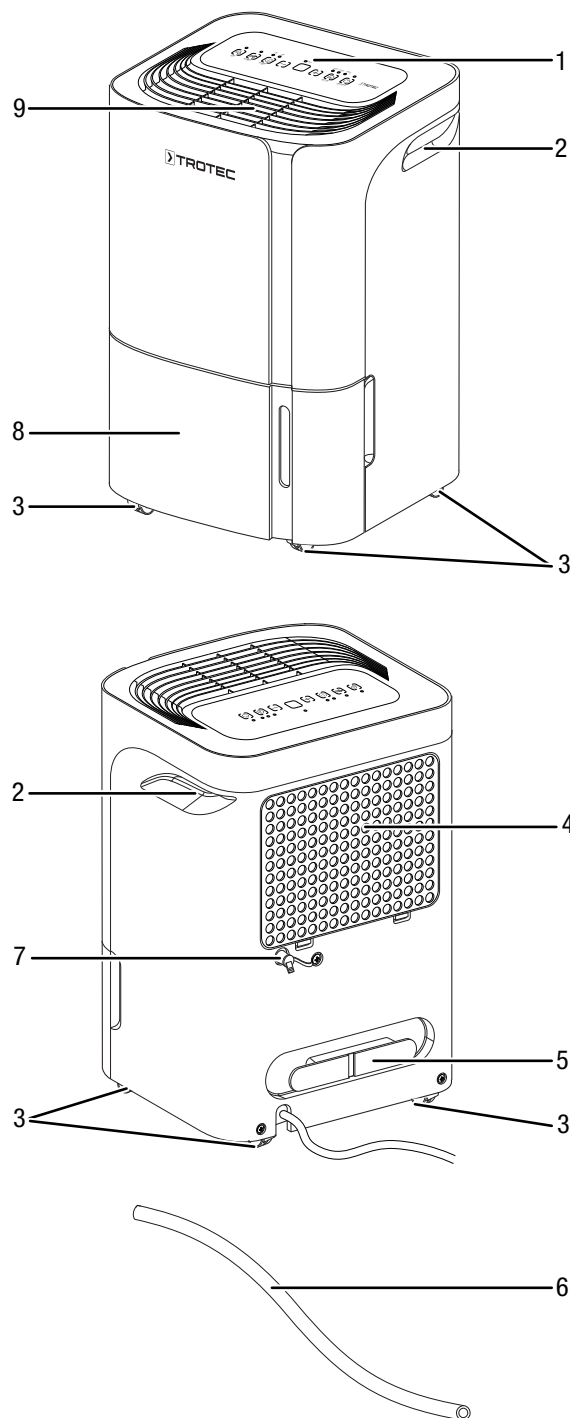
Προαιρετικά το συμπυκνωμένο νερό μπορεί να εξέλθει με τη βοήθεια ενός εύκαμπτου σωλήνα στην σύνδεση αποστράγγισης συμπυκνώματος.

Η συσκευή μειώνει τη σχετική υγρασία του αέρα περίπου έως το 35 %.

Η συσκευή μπορεί να χρησιμοποιηθεί συμπληρωματικά και ως στεγνωτήριο εσωτερικού αέρα για το στέγνωμα υγρών πλυμένων ρούχων σε χώρους κατοικίας και εργασίας.

Λόγω της ακτινοβολίας θερμότητας κατά τη λειτουργία, ενδέχεται να αυξηθεί λίγο η θερμοκρασία δωματίου.

Απεικόνιση συσκευής



Αρ.	Περιγραφή
1	Πίνακας ελέγχου
2	Λαβή μεταφοράς
3	Τροχοί μεταφοράς
4	Εισαγωγή αέρα με φίλτρο αέρα
5	Στήριξη ηλεκτρικού καλωδίου
6	Σωλήνας εκροής συμπυκνώματος
7	Σύνδεση σωλήνα εκροής συμπυκνώματος
8	Δοχείο συμπυκνώματος με ένδειξη στάθμης πλήρωσης
9	Εξαγωγή αέρα

Μεταφορά και αποθήκευση

Σημείωση

Όταν αποθηκεύετε ή μεταφέρετε τη συσκευή με ακατάλληλο τρόπο, ενδέχεται να προκληθούν βλάβες στη συσκευή.

Προσέξτε τις πληροφορίες για τη μεταφορά και αποθήκευση της συσκευής.

Μεταφορά

Προσέξτε ότι ενδεχομένως υπάρχουν πρόσθετες προδιαγραφές μεταφοράς για συσκευές με εύφλεκτο ψυκτικό μέσο. Η διάταξη του εξοπλισμού ή ο μέγιστος αριθμός τμημάτων της συσκευής, που επιτρέπεται να μεταφέρονται μαζί, προκύπτουν από τις εφαρμοζόμενες προδιαγραφές μεταφοράς.

Η συσκευή διαθέτει χειρολαβή για ευκολότερη μεταφορά.

Η συσκευή διαθέτει τροχούς μεταφοράς για ευκολότερη μεταφορά.

Προσέξτε τις ακόλουθες οδηγίες **πριν** από κάθε μεταφορά:

- Απενεργοποιήστε τη συσκευή.
- Αποσυνδέστε το καλώδιο τροφοδοσίας από την πρίζα, πιάνοντάς το από το φις.
- Αδειάστε το υπόλοιπο συμπύκνωμα από τη συσκευή και το σωλήνα εκροής συμπυκνώματος (βλ. κεφάλαιο «Συντήρηση»).
- Μην τραβάτε τη συσκευή από το καλώδιο τροφοδοσίας.
- Κυλίετε τη συσκευή μόνο σε σταθερές και επίπεδες επιφάνειες.

Προσέξτε τις ακόλουθες υποδείξεις **μετά** από κάθε μεταφορά:

- Τοποθετήστε τη συσκευή σε όρθια θέση μετά τη μεταφορά.

Αποθήκευση

Τηρείτε τις ακόλουθες οδηγίες **πριν** από κάθε αποθήκευση:

- Αδειάστε το υπόλοιπο συμπύκνωμα από τη συσκευή και το σωλήνα εκροής συμπυκνώματος (βλ. κεφάλαιο «Συντήρηση»).
- Αποσυνδέστε το καλώδιο τροφοδοσίας από την πρίζα, πιάνοντάς το από το φις.

Τηρείτε τις ακόλουθες συνθήκες αποθήκευσης, όταν δεν χρησιμοποιείτε τη συσκευή:

- Η αποθήκευση της συσκευής πρέπει να γίνεται μόνο σε χώρο με επίπεδη επιφάνεια μεγαλύτερη από 4 m².
- Τοποθετείτε τη συσκευή μόνο σε χώρους στους οποίους δεν βρίσκεται καμία πηγή ανάφλεξης (π.χ. ελεύθερες φλόγες, μια ενεργοποιημένη συσκευή αερίου ή ένας ηλεκτρικός θερμαντήρας).
- Αποθηκεύστε τη συσκευή στεγνή και προστατευμένη από τον παγετό και τις υψηλές θερμοκρασίες,
- Αποθηκεύστε τη συσκευή σε όρθια θέση, σε χώρο προστατευμένο από τη σκόνη και την άμεση ηλιακή ακτινοβολία.

- Προστατεύστε τη συσκευή, εάν χρειάζεται, από την είσοδο σκόνης με ένα πλαστικό κάλυμμα.
- Μην τοποθετείτε άλλες συσκευές ή αντικείμενα στη συσκευή για να αποφύγετε την πρόκληση βλάβης σε αυτήν

Συναρμολόγηση και θέση σε λειτουργία

Παραδοτέα

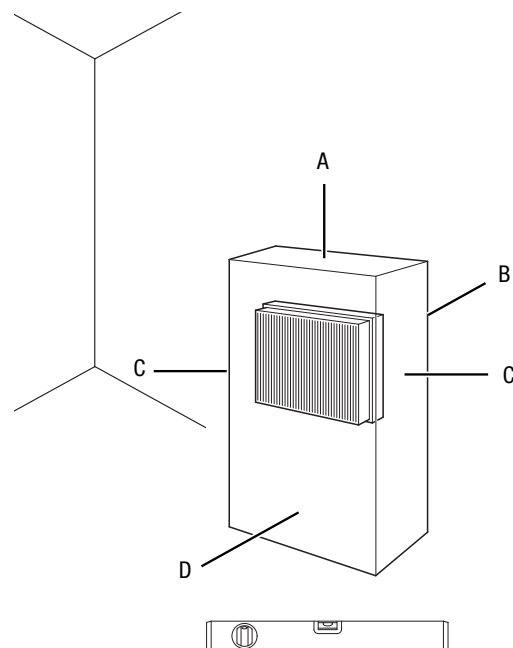
- 1 x συσκευή
- 1 x σωλήνας εκροής συμπυκνώματος, μήκος: 0,6 m, διάμετρος: 14 mm
- 1 x φίλτρα αέρα
- 1 x οδηγίες

Άνοιγμα συσκευής

1. Ανοίξτε το κουτί και αφαιρέστε τη συσκευή.
2. Αφαιρέστε τη συσκευασία εντελώς από τη συσκευή.
3. Ξετυλίξτε εντελώς το καλώδιο τροφοδοσίας. Ελέγξτε ότι το καλώδιο δεν έχει υποστεί βλάβη και προσέξτε να μην το καταστρέψετε, όταν το ξετυλίγετε.

Έναρξη λειτουργίας

Προσέξτε κατά την τοποθέτηση της συσκευής τις ελάχιστες αποστάσεις από τοίχους και αντικείμενα σύμφωνα με το κεφάλαιο Τεχνικό παράρτημα.



- Πριν ενεργοποιήσετε και πάλι τη συσκευή, ελέγξτε την κατάσταση του καλωδίου τροφοδοσίας. Εάν δεν είστε σίγουροι για την άψογη κατάστασή του, τηλεφωνήστε στην εξυπηρέτηση πελατών.
- Τοποθετήστε τη συσκευή μόνο σε χώρους όπου δεν μπορεί να συσσωρευτεί ψυκτικό μέσο το οποίο διαφεύγει.

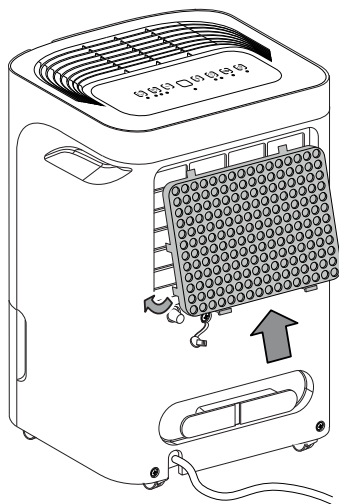
- Τοποθετείτε τη συσκευή μόνο σε χώρους στους οποίους δεν βρίσκεται καμία πηγή ανάφλεξης (π.χ. ελεύθερες φλόγες, μια ενεργοποιημένη συσκευή αερίου ή ένας ηλεκτρικός θερμαντήρας).
- Τοποθετήστε τη συσκευή όρθια και σταθερά σε οριζόντια και σταθερή επιφάνεια.
- Τοποθετήστε το καλώδιο τροφοδοσίας ή/και τα άλλα ηλεκτρικά καλώδια έτσι, ώστε να μην υπάρχει κίνδυνος παραπατήματος, ειδικά αν η συσκευή βρίσκεται στη μέση του δωματίου. Χρησιμοποιήστε καλωδιωτές γέφυρες.
- Βεβαιωθείτε ότι οι προεκτάσεις των καλωδίων είναι πλήρως ξετυλιγμένες.
- Κατά την τοποθέτηση της συσκευής, διατηρείτε επαρκή απόσταση από πηγές θερμότητας.
- Προσέξτε να μην εμποδίζεται η ροή του αέρα από κουρτίνες ή άλλα αντικείμενα.

Τοποθέτηση φίλτρου αέρα

Σημείωση

Μη χρησιμοποιείτε τη συσκευή χωρίς να έχει τοποθετηθεί φίλτρο αέρα στην είσοδο αέρα! Χωρίς φίλτρο αέρα το εσωτερικό της συσκευής ρυπαίνεται έντονα. Εξαιτίας αυτού η απόδοση μπορεί να μειωθεί και η συσκευή να υποστεί ζημιά.

- Πριν από την ενεργοποίηση, βεβαιωθείτε ότι έχει τοποθετηθεί φίλτρο αέρα.



Τοποθέτηση δοχείου συμπυκνώματος

- Βεβαιωθείτε ότι ο πλωτήρας έχει τοποθετηθεί σωστά στο δοχείο συμπυκνώματος.
- Βεβαιωθείτε ότι ο το δοχείο συμπυκνώματος είναι άδειο και έχει τοποθετηθεί σωστά.

Σύνδεση καλωδίου τροφοδοσίας

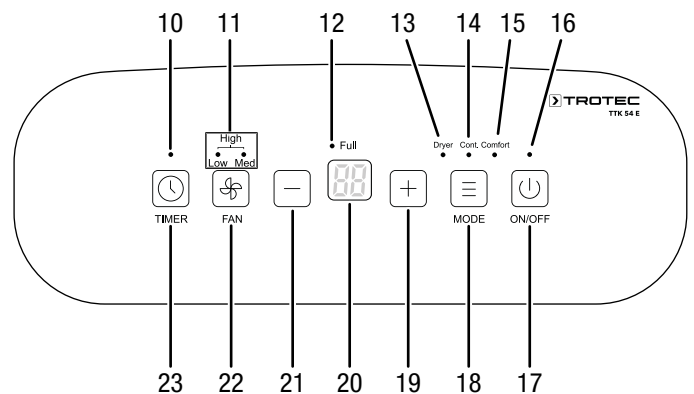
- Συνδέστε το φις σε μια κατάλληλα προστατευμένη πρίζα.

Χειρισμός

Υποδείξεις:

- Αποφεύγετε να αφήνετε ανοικτές πόρτες και παράθυρα.
- Μέτα την ενεργοποίησή της η συσκευή λειτουργεί εντελώς αυτόματα.
- Ο ανεμιστήρας συνεχίζει να λειτουργεί στη λειτουργία αφύγρανσης για 3 λεπτά μετά την επίτευξη της ρυθμισμένης τιμής αναφοράς.

Στοιχεία χειρισμού



Αρ.	Περιγραφή	Σημασία
10	LED <i>TIMER</i>	ανάβει όταν έχει ενεργοποιηθεί ο χρονοδιακόπτης
11	LEDs <i>Ταχύτητας ανεμιστήρα</i>	Ένδειξη Ταχύτητα ανεμιστήρα: <i>Low</i> = χαμηλή <i>Med</i> = μεσαία <i>High</i> = υψηλή (<i>Low</i> + <i>Med</i>)
12	LED <i>Full</i> (Πλήρες)	Το δοχείο συμπυκνώματος είναι πλήρες ή δεν έχει τοποθετηθεί σωστά
13	LED <i>Dryer</i>	Ενεργός τρόπος λειτουργίας <i>Λειτουργία Στεγνώματος Ρούχων</i>
14	LED <i>Cont.</i>	Ενεργός τρόπος λειτουργίας <i>Μόνιμη Λειτουργία</i>
15	LED <i>Comfort</i>	Ενεργός τρόπος λειτουργίας <i>Λειτουργία comfort</i>
16	LED <i>Power</i>	Ανάβει κατά τη λειτουργία
17	Πλήκτρο <i>ON/OFF</i>	Πλήκτρο On/Off: Ενεργοποίηση ή απενεργοποίηση συσκευής
18	Πλήκτρο <i>MODE</i> (ΤΡΟΠΟΣ)	Πλήκτρο επιλογής για τους τρόπους λειτουργίας: <i>Αφύγρανση</i> (χωρίς ένδειξη) <i>Dryer</i> = Λειτουργία στεγνώματος ρούχων <i>Cont.</i> = Μόνιμη Λειτουργία <i>Comfort</i> = Λειτουργία <i>Comfort</i>

Αρ.	Περιγραφή	Σημασία
19	Πλήκτρο <i>Αύξηση τιμής</i>	Ρύθμιση σχετικής υγρασίας εσωτερικού αέρα Ρύθμιση αριθμού ωρών για τη λειτουργία χρονοδιακόπτη
20	Ένδειξη τμημάτων	Ένδειξη της τρέχουσας σχετικής υγρασίας αέρα του χώρου Ένδειξη της σχετικής υγρασίας αέρα του χώρου κατά τη διάρκεια της ρύθμισης Ένδειξη του αριθμού ωρών κατά τον προγραμματισμό του χρονοδιακόπτη Ένδειξη κωδικών σφαλμάτων
21	Πλήκτρο <i>Μείωση τιμής</i>	Ρύθμιση σχετικής υγρασίας εσωτερικού αέρα Ρύθμιση αριθμού ωρών για τη λειτουργία χρονοδιακόπτη
22	Πλήκτρο <i>FAN</i>	Ρύθμιση υψηλής, μεσαίας ή χαμηλής ταχύτητας ανεμιστήρα
23	Πλήκτρο <i>TIMER</i>	Ενεργοποιεί ή απενεργοποιεί τη λειτουργία χρονοδιακόπτη

Αφύγρανση

Η συσκευή λειτουργεί μέχρι να επιτευχθεί η επιθυμητή σχετική υγρασία του χώρου. Τότε ο συμπιεστής απενεργοποιείται και ο ανεμιστήρας συνεχίζει να λειτουργεί για 3 λεπτά μέχρι να απενεργοποιηθεί. Εάν υπάρξει υπέρβαση της επιθυμητής σχετικής υγρασίας του χώρου, ο συμπιεστής και ο ανεμιστήρας επανενεργοποιούνται.

Η επιθυμητή σχετική υγρασία εσωτερικού αέρα μπορεί να ρυθμιστεί οποιαδήποτε στιγμή στον συγκεκριμένο τρόπο λειτουργίας. Το εύρος ρύθμισης κυμαίνεται μεταξύ 35% και 85% σε διαστήματα του 5%.

1. Πιέστε το πλήκτρο *MODE* (18), μέχρι να ανάβει το LED *Power* (16).
2. Πιέστε τα πλήκτρα *Αύξηση τιμής* (19) και *Μείωση τιμής* (21), για την επιλογή της σχετικής υγρασίας αέρα του χώρου.
 - ⇒ Η επιθυμητή σχετική υγρασία εσωτερικού αέρα εμφανίζεται για περίπου 5 δευτερόλεπτα στην ένδειξη του τμήματος (20) και μετά εμφανίζεται πάλι η τρέχουσα σχετική υγρασία εσωτερικού αέρα.

Ρύθμιση επιθυμητής σχετικής υγρασίας εσωτερικού αέρα

Μπορείτε να αλλάξετε τη σχετική υγρασία εσωτερικού αέρα αποκλειστικά στον τρόπο λειτουργίας *Αφύγρανση*.

1. Πιέστε τα πλήκτρα *Αύξηση τιμής* (19) και *Μείωση τιμής* (21), για τη ρύθμιση της σχετικής υγρασίας αέρα του χώρου. Το εύρος ρύθμισης κυμαίνεται από 35% έως 85% σε διαστήματα του 5%.
 - ⇒ Η επιθυμητή σχετική υγρασία εσωτερικού αέρα εμφανίζεται για περίπου 5 δευτερόλεπτα στην ένδειξη του τμήματος (20) και μετά εμφανίζεται πάλι η τρέχουσα σχετική υγρασία εσωτερικού αέρα.

Ρύθμιση ταχύτητας ανεμιστήρα

Με τη συγκεκριμένη λειτουργία μπορείτε να επιλέξετε μεταξύ χαμηλής, μεσαίας και υψηλής ταχύτητας ανεμιστήρα. Η ταχύτητα ανεμιστήρα μπορεί να ρυθμιστεί μόνο στον τρόπο λειτουργίας *Αφύγρανση*. Στον τρόπο λειτουργίας *Λειτουργία Στεγνώματος Ρούχων* έχει προεπιλεγεί η μεγαλύτερη βαθμίδα.

1. Πιέστε το πλήκτρο *FAN* (22) επανειλημμένα, για να επιλέξετε την επιθυμητή ταχύτητα ανεμιστήρα.

Μόνιμη Λειτουργία

Η συσκευή αφυγραίνει τον αέρα συνεχώς και ανεξάρτητα από τη σχετική υγρασία εσωτερικού αέρα. Η επιθυμητή σχετική υγρασία εσωτερικού αέρα δεν μπορεί να ρυθμιστεί σε αυτόν τον τρόπο λειτουργίας.

1. Πιέστε το πλήκτρο *MODE* (18), μέχρι να ανάψει το LED *Cont.* (14).
 - ⇒ Ο τρόπος λειτουργίας *Μόνιμη Λειτουργία* έχει επιλεγεί.



Πληροφορίες

Στη Μόνιμη Λειτουργία μπορεί να συνδεθεί σωλήνας εκροής συμπυκνώματος, για να υπάρχει συνεχής απαγωγή του συμπυκνώματος που συσσωρεύεται.



Προειδοποίηση για ηλεκτρική τάση

Κίνδυνος ηλεκτροπληξίας!

Η συσκευή δεν διαθέτει προστασία από το νερό.

Υπάρχει κίνδυνος ηλεκτροπληξίας!

Μη χρησιμοποιείτε ποτέ τη συσκευή σε περιοχές όπου νερό στάλαξης, ψεκασμού ή ροής μπορεί να διεισδύσει στη συσκευή και μην τη βυθίζετε ποτέ σε νερό!



Πληροφορίες

Ακούγεται ένας ήχος κάθε φορά που ενεργοποιείται μια ρύθμιση.

Ενεργοποίηση συσκευής

Αφού έχετε τοποθετήσει τη συσκευή όπως περιγράφεται στο κεφάλαιο «Συναρμολόγηση και θέση σε λειτουργία», η συσκευή είναι έτοιμη να λειτουργήσει και μπορείτε να την ενεργοποιήσετε.

1. Πιέστε το πλήκτρο *ON/OFF* (17).

⇒ Η συσκευή ξεκινά στον τρόπο λειτουργίας *Αφύγρανση*.

Ρύθμιση τρόπων λειτουργίας

- Αφύγρανση
- Μόνιμη Λειτουργία
- Λειτουργία Άνεση
- Λειτουργία Στεγνώματος Ρούχων

Λειτουργία Άνεση

Η λειτουργία *comfort* εξασφαλίζει άνετη υγρασία αέρα σε εύρος 45 % έως 55 %. Η συσκευή ρυθμίζει αυτόματα ανάλογα με την υγρασία του χώρου την άνετη υγρασία αέρα μεταξύ των τιμών 45 % – 50 % – 55 %.

Η χειροκίνητη ρύθμιση της υγρασίας αέρα δεν είναι διαθέσιμη στον συγκεκριμένο τρόπο λειτουργίας.

1. Πιέστε το πλήκτρο *MODE* (18), μέχρι να ανάψει το *LED Comfort* (15), για να ενεργοποιήσετε ή να απενεργοποιήσετε τη λειτουργία *comfort*.

Ρύθμιση χρονοδιακόπτη

Μπορείτε να προγραμματίσετε τον χρονοδιακόπτη, για να ενεργοποιηθεί ή να απενεργοποιηθεί η συσκευή ύστερα από έναν προεπιλεγμένο αριθμό ωρών (έως 24 ώρες το πολύ).

Ο χρονοδιακόπτης προγραμματίζεται σε διαστήματα των 0,5 ωρών (0 έως 10 ώρες) ή 1 ώρα (10 έως 24 ώρες).

Η λειτουργία του χρονοδιακόπτη είναι διαθέσιμη σε όλους τους τρόπους λειτουργίας.

Μπορείτε να ενεργοποιήσετε τη λειτουργία, όταν η συσκευή είναι ενεργοποιημένη ή απενεργοποιημένη.

Σημείωση

Η συσκευή δεν επιτρέπεται να λειτουργεί ανεπιτήρητη σε ελεύθερα προσβάσιμο δωμάτιο, όταν έχει ενεργοποιηθεί ο χρονοδιακόπτης.

Αυτόματη ενεργοποίηση

- ✓ Η συσκευή έχει απενεργοποιηθεί.
1. Πιέστε το πλήκτρο *TIMER* (23), για να προγραμματίσετε την αυτόματη ενεργοποίηση.
 - ⇒ Το *LED TIMER* (10) ανάβει.
 - ⇒ Στην ένδειξη τμημάτων (20) εμφανίζεται ο αριθμός των ωρών μέχρι την αυτόματη ενεργοποίηση. Τυπικό: 0,0
 2. Πιέστε τα πλήκτρα *Αύξηση τιμής* (19) και *Μείωση τιμής* (21) για να ρυθμίσετε τον επιθυμητό αριθμό ωρών μέχρι την αυτόματη ενεργοποίηση.
 - ⇒ Ο αριθμός των ωρών εμφανίζεται για περ. 5 δευτερόλεπτα στην ένδειξη του τμήματος (20). Στη συνέχεια εμφανίζεται η τρέχουσα υγρασία εσωτερικού αέρα.
 - ⇒ Ο χρονοδιακόπτης έχει ρυθμιστεί στον επιθυμητό αριθμό ωρών.
 - ⇒ Η συσκευή ενεργοποιείται μετά το καθορισμένο χρονικό διάστημα.

Αυτόματη απενεργοποίηση

- ✓ Η συσκευή έχει ενεργοποιηθεί.
1. Πιέστε το πλήκτρο *TIMER* (23), για να προγραμματίσετε την αυτόματη απενεργοποίηση.
 - ⇒ Το *LED TIMER* (10) ανάβει.
 - ⇒ Στην ένδειξη τμημάτων (20) εμφανίζεται ο αριθμός των ωρών μέχρι την αυτόματη απενεργοποίηση. Τυπικό: 0,0
 2. Πιέστε τα πλήκτρα *Αύξηση τιμής* (19) και *Μείωση τιμής* (21) για να ρυθμίσετε τον αριθμό ωρών μέχρι την αυτόματη απενεργοποίηση.
 - ⇒ Ο αριθμός των ωρών εμφανίζεται για περ. 5 δευτερόλεπτα στην ένδειξη του τμήματος (20). Στη συνέχεια εμφανίζεται η τρέχουσα υγρασία εσωτερικού αέρα.
 3. Η συσκευή λειτουργεί μέχρι να παρέλθει το προεπιλεγμένο χρονικό διάστημα για την απενεργοποίηση ή μέχρι να απενεργοποιηθεί χειροκίνητα.
 - ⇒ Ο χρονοδιακόπτης έχει ρυθμιστεί στον επιθυμητό αριθμό ωρών.
 - ⇒ Η συσκευή απενεργοποιείται μετά το καθορισμένο χρονικό διάστημα.

Σημείωση

Μπορείτε να απενεργοποιήσετε την αυτόματη ενεργοποίηση και απενεργοποίηση, επαναφέροντας τον εκάστοτε αριθμό ωρών στο 0 ή ενεργοποιώντας/ απενεργοποιώντας χειροκίνητα τη συσκευή. Όταν εμφανίζεται ο κωδικός σφάλματος *P2* στην ένδειξη του τμήματος (20), απενεργοποιείται και ο χρονοδιακόπτης. Εάν το δοχείο συμπυκνώματος είναι πλήρες, η συσκευή θα απενεργοποιηθεί και χωρίς να έχει παρέλθει το χρονικό διάστημα του χρονοδιακόπτη.

Λειτουργία Μνήμης

Ύστερα από διακοπή ρεύματος ενώ η συσκευή βρίσκεται σε λειτουργία, η συσκευή επανενεργοποιείται αυτόματα ύστερα από λίγη ώρα. Οι επιλεγμένες ρυθμίσεις είναι αποθηκευμένες. Δεν αποθηκεύονται τυχόν προγραμματισμένες ρυθμίσεις του χρονοδιακόπτη.

Λειτουργία αυτόματης διακοπής

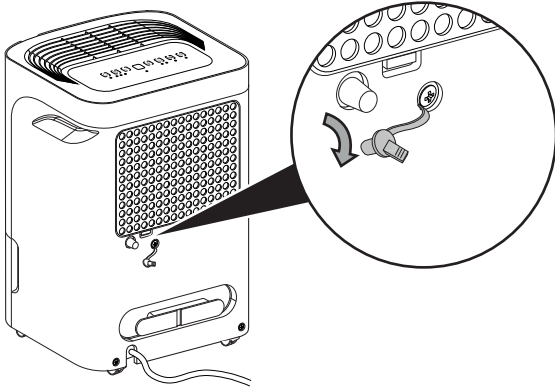
Όταν το δοχείο νερού είναι πλήρες, δεν έχει τοποθετηθεί σωστά ή έχει επιτευχθεί η σχετική υγρασία εσωτερικού αέρα, η συσκευή σταματά αυτόματα.

Λειτουργία με εύκαμπτο σωλήνα στη σύνδεση συμπυκνώματος

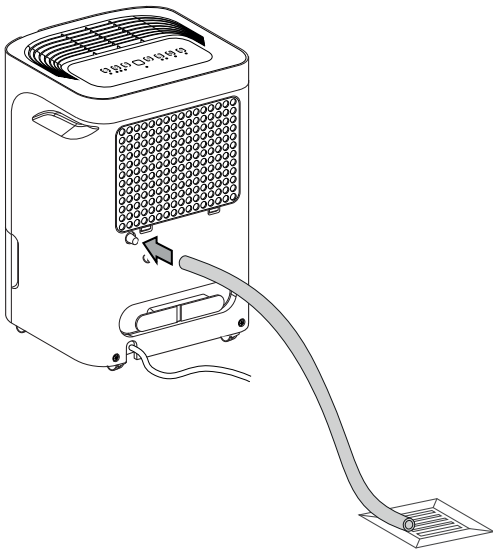
Σε περίπτωση μακροχρόνιας χρήσης ή ανεπιτήρητης αφύγρανσης, πρέπει να συνδέεται ο εσώκλειστος σωλήνας εκροής συμπυκνώματος στη συσκευή.

- ✓ Διατίθεται ο παρεχόμενος εύκαμπτος σωλήνας (διάμετρος: 14 mm).
- ✓ Η συσκευή έχει απενεργοποιηθεί.

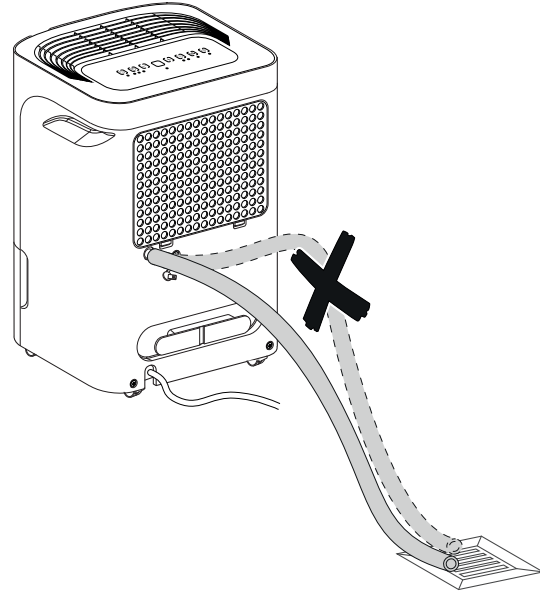
1. Αφαιρέστε το λαστιχένιο πώμα.



2. Σπρώξτε το ένα άκρο του εύκαμπτου σωλήνα στη σύνδεση εύκαμπτου σωλήνα.



3. Οδηγήστε το άλλο άκρο του εύκαμπτου σωλήνα σε κατάλληλη απορροή (π.χ. φρέαρ υπονόμου ή αρκετά μεγάλο δοχείο συλλογής). Προσέξτε να μην κυρτώσει ο εύκαμπτος σωλήνας.



Αφαιρέστε τον εύκαμπτο σωλήνα, όταν θέλετε να συλλέξετε το συμπύκνωμα πάλι στο δοχείο συμπυκνώματος. Αφήστε τον εύκαμπτο σωλήνα να στεγνώσει πριν από την αποθήκευση. Ο εύκαμπτος σωλήνας μπορεί να συνδεθεί σε κάθε τρόπο λειτουργίας για μακροχρόνια χρήση.

Αυτόματη απόψυξη

Σε χαμηλές θερμοκρασίες περιβάλλοντος, ενδέχεται να σχηματιστεί πάγος στον εξαμιστήρα κατά την αφύγρανση. Τότε η συσκευή πραγματοποιεί αυτόματη απόψυξη. Κατά την απόψυξη διακόπτεται για λίγο η αφύγρανση. Ο ανεμιστήρας συνεχίζει να λειτουργεί. Ο κωδικός σφάλματος P1 για την αυτόματη απόψυξη εμφανίζεται στην ένδειξη του τμήματος (20).

Η διάρκεια της απόψυξης ενδέχεται να διαφέρει. **Μην** απενεργοποιείτε τη συσκευή κατά την αυτόματη απόψυξη. **Μην** αποσυνδέετε το φις από την πρίζα.

Στέγνωμα πλυμένων ρούχων

Η συσκευή μπορεί να χρησιμοποιηθεί συμπληρωματικά και ως στεγνωτήριο εσωτερικού αέρα για το στέγνωμα υγρών πλυμένων ρούχων σε χώρους κατοικίας και εργασίας.

Προσέξτε κατά την τοποθέτηση της συσκευής ή της απλώστρας τις ελάχιστες αποστάσεις σύμφωνα με το κεφάλαιο «Τεχνικά Χαρακτηριστικά».

Για το στέγνωμα πλυμένων ρούχων συνιστώνται οι ακόλουθες τιμές υγρασίας αέρα:

- Μέτρια στεγνά = 46 % σχετική υγρασία αέρα
- Υγρά για σίδερο = 58 % σχετική υγρασία αέρα
- Στεγνά = 65 % σχετική υγρασία αέρα

Προσαρμόστε τις ρυθμίσεις της σχετικής υγρασίας αέρα στη συσκευή (π.χ. 60 % σχετική υγρασία του αέρα για βρεγμένα ρούχα για σιδέρωμα). Χρησιμοποιήστε, εάν χρειάζεται, μετρητή υγρασίας αέρα.

Η σχετική υγρασία εσωτερικού αέρα δεν μπορεί να ρυθμιστεί σε αυτόν τον τρόπο λειτουργίας.

Η συσκευή λειτουργεί το πολύ για 10 ώρες στον συγκεκριμένο τρόπο λειτουργίας.

1. Πίστετε το πλήκτρο *MODE* (18), μέχρι να ανάψει το *LED Dryer* (13).
⇒ Η *Λειτουργία στεγνώματος ρούχων* είναι ενεργοποιημένη.

Απενεργοποίηση



Προειδοποίηση για ηλεκτρική τάση

Μην αγγίζετε το φις με βρεγμένα ή υγρά χέρια.

- Απενεργοποιήστε τη συσκευή.
- Αποσυνδέστε το καλώδιο τροφοδοσίας από την πρίζα, πιάνοντάς το από το φις.
- Απομακρύνετε το σωλήνα εκροής συμπυκνώματος καθώς και το υπόλοιπο υγρό που περιέχει.
- Αδειάστε, εάν χρειάζεται, το δοχείο συμπυκνώματος.
- Καθαρίστε τη συσκευή σύμφωνα με το κεφάλαιο «Συντήρηση».
- Αποθηκεύστε τη συσκευή σύμφωνα με το κεφάλαιο *Μεταφορά και αποθήκευση*.

Σφάλματα και βλάβες στη λειτουργία

Η συσκευή ελέγχθηκε διεξοδικά κατά την παραγωγή ως προς την άψογη λειτουργία της. Εάν, ωστόσο, παρουσιαστούν δυσλειτουργίες, τότε ελέγξτε τη συσκευή σύμφωνα με τον παρακάτω κατάλογο.

Σημείωση

Περιμένετε τουλάχιστον 3 λεπτά μετά από όλες τις εργασίες συντήρησης και επισκευής. Στη συνέχεια επανενεργοποιήστε τη συσκευή.

Η συσκευή δεν τίθεται σε λειτουργία:

- Ελέγξτε τη σύνδεση στο ηλεκτρικό δίκτυο.
- Ελέγξτε το καλώδιο τροφοδοσίας και το φις για φθορές.
- Ελέγξτε την υπάρχουσα ασφάλεια στο ηλεκτρικό δίκτυο.
- Ελέγξτε τη στάθμη πλήρωσης του δοχείου συμπυκνώματος και αν χρειάζεται αδειάστε το. Δεν επιτρέπεται να είναι αναμμένη το *LED Full* (12). Δεν επιτρέπεται να εμφανίζεται στην ένδειξη του τμήματος (20) ο κωδικός σφάλματος *P2*.
- Ελέγξτε ότι το δοχείο συμπυκνώματος έχει τοποθετηθεί σωστά.
- Ελέγξτε τη θερμοκρασία του χώρου. Προσέξτε την επιτρεπτή περιοχή λειτουργίας της συσκευής σύμφωνα με τα τεχνικά χαρακτηριστικά. Η συσκευή ενδέχεται να μην ξεκινά λόγω χαμηλής θερμοκρασίας περιβάλλοντος (< 5 °C).

Η συσκευή λειτουργεί, αλλά δεν σχηματίζεται συμπύκνωμα:

- Ελέγξτε τον πλωτήρα στο δοχείο συμπυκνώματος για ακαθαρσίες. Εάν χρειάζεται, καθαρίστε το δοχείο συμπυκνώματος. Ο πλωτήρας πρέπει να κινείται.
- Ελέγξτε τη θερμοκρασία του χώρου. Προσέξτε την επιτρεπτή περιοχή λειτουργίας της συσκευής σύμφωνα με τα τεχνικά χαρακτηριστικά. Η συσκευή ενδέχεται να μην ξεκινά λόγω χαμηλής θερμοκρασίας περιβάλλοντος (< 5 °C).
- Βεβαιωθείτε ότι η σχετική υγρασία εσωτερικού αέρα αντιστοιχεί τα τεχνικά χαρακτηριστικά.
- Ελέγξτε την προεπιλεγμένη σχετική υγρασία εσωτερικού αέρα. Η σχετική υγρασία αέρα στον χώρο τοποθέτησης της συσκευής πρέπει να είναι παραπάνω από το επιλεγμένο εύρος.
- Ελέγξτε εάν η συσκευή λειτουργεί στον τρόπο λειτουργίας *Λειτουργία comfort*. Ο συμπιεστής απενεργοποιείται αυτόματα, όταν η σχετική υγρασία εσωτερικού αέρα βρίσκεται κάτω από 45 %.
- Ελέγξτε το φίλτρο αέρα για ακαθαρσίες. Εάν χρειάζεται, καθαρίστε ή αντικαταστήστε το φίλτρο αέρα.
- Ελέγξτε το εξωτερικό του συμπυκνωτή για ακαθαρσίες (βλ. κεφάλαιο «Συντήρηση»). Εάν ο συμπυκνωτής είναι λερωμένος, πρέπει να καθαριστεί από τεχνικό προσωπικό ή την *Trotec*.
- Η συσκευή πραγματοποιεί, εάν χρειάζεται, αυτόματη απόψυξη. Κατά την αυτόματη απόψυξη, δεν πραγματοποιείται αφύγρανση.

Η συσκευή κάνει θόρυβο ή/και δονείται:

- Ελέγξτε αν η συσκευή έχει τοποθετηθεί σε όρθια και σταθερή θέση.

Υπάρχει διαρροή συμπυκνώματος:

- Ελέγξτε τη συσκευή για διαρροές.

Ο συμπιεστής δεν λειτουργεί:

- Ελέγξτε τη θερμοκρασία του χώρου. Προσέξτε την επιτρεπτή περιοχή λειτουργίας της συσκευής σύμφωνα με τα τεχνικά χαρακτηριστικά. Η συσκευή ενδέχεται να μην ξεκινά λόγω χαμηλής θερμοκρασίας περιβάλλοντος (< 5 °C).
- Βεβαιωθείτε ότι η σχετική υγρασία εσωτερικού αέρα πληροί τα τεχνικά χαρακτηριστικά.
- Ελέγξτε την προεπιλεγμένη σχετική υγρασία εσωτερικού αέρα. Η σχετική υγρασία αέρα στον χώρο τοποθέτησης της συσκευής πρέπει να είναι παραπάνω από το επιλεγμένο εύρος.
- Ελέγξτε εάν η συσκευή λειτουργεί στον τρόπο λειτουργίας *Λειτουργία comfort*. Ο συμπιεστής απενεργοποιείται αυτόματα, όταν η σχετική υγρασία εσωτερικού αέρα βρίσκεται κάτω από 45 %.
- Ελέγξτε εάν η προστασία υπερθέρμανσης του συμπιεστή έχει τεθεί σε λειτουργία. Αποσυνδέστε τη συσκευή από το ρεύμα και αφήστε τη να κρυώσει για περίπου 10 λεπτά, πριν την ξανασυνδέσετε στο ρεύμα.
- Η συσκευή πραγματοποιεί, εάν χρειάζεται, αυτόματη απόψυξη. Κατά την αυτόματη απόψυξη, δεν πραγματοποιείται αφύγρανση.

Η συσκευή θερμαίνεται υπερβολικά, κάνει θόρυβο ή/και εμφανίζει μειωμένη απόδοση:

- Ελέγξτε τις εισόδους αέρα και το φίλτρο αέρα για ακαθαρσίες. Απομακρύνετε τις εξωτερικές ακαθαρσίες.
- Ελέγξτε το εξωτερικό της συσκευής για ακαθαρσίες (βλ. κεφάλαιο «Συντήρηση»). Ο καθαρισμός των ακαθαρσιών στο εσωτερικό της συσκευής πρέπει να διεξάγεται από επιχείρηση εξειδικευμένη στην ψύξη και τον κλιματισμό ή από την Trotec.

Η συσκευή σας εξακολουθεί να μην λειτουργεί σωστά μετά τους ελέγχους;

Επικοινωνήστε με την εξυπηρέτηση πελατών. Εάν χρειάζεται, στείλτε τη συσκευή για επισκευή σε επιχείρηση εξειδικευμένη στην ψύξη και τον κλιματισμό ή στην Trotec.

Κωδικοί Σφαλμάτων

Στην ένδειξη του τμήματος (20) ενδέχεται να εμφανιστούν τα εξής μηνύματα εσφαλμένης λειτουργίας:

Κωδικός σφάλματος	Αιτία	Λύση
AS	Σφάλμα στον αισθητήρα υγρασίας	Αποσυνδέστε για λίγο τη συσκευή από το ηλεκτρικό δίκτυο.
ES	Σφάλμα στον αισθητήρα θερμοκρασίας	Εάν το σφάλμα παραμένει μετά την επανενεργοποίηση, επικοινωνήστε με την Υποστήριξη Πελατών.
E3	Γενικό σφάλμα στη συσκευή	Απενεργοποιήστε τη συσκευή και επικοινωνήστε με την Υποστήριξη Πελατών.
EC	Διαρροή υγρού ψύξης	Απενεργοποιήστε τη συσκευή και επικοινωνήστε με την Υποστήριξη Πελατών.
P1	Αυτόματη απόψυξη	Δεν πρόκειται για σφάλμα ή δυσλειτουργία. Περιμένετε για λίγο. Όταν έχει ολοκληρωθεί η αυτόματη απόψυξη, η ένδειξη σβήνει.
P2	Το δοχείο συμπυκνώματος είναι πλήρες ή δεν έχει τοποθετηθεί σωστά	Αδειάστε το δοχείο συμπυκνώματος ή/και ελέγξτε ότι έχει τοποθετηθεί σωστά.

Συντήρηση

Διαστήματα συντήρησης

Διάστημα συντήρησης και φροντίδας	πριν από κάθε έναρξη λειτουργίας	εάν χρειάζεται	τουλάχιστον κάθε 2 εβδομάδες	τουλάχιστον κάθε 4 εβδομάδες	τουλάχιστον κάθε 6 μήνες	τουλάχιστον κάθε χρόνο
Έλεγχος και ενδεχομένως καθαρισμός της εισόδου και εξόδου αέρα για ακαθαρσίες και ξένα σώματα	X			X		
Εξωτερικός καθαρισμός		X				X
Οπτικός έλεγχος στο εσωτερικό της συσκευής για ακαθαρσίες		X				X
Έλεγχος φίλτρου αέρα για ακαθαρσίες και ξένα σώματα, ενδεχομένως καθαρισμός ή/και αντικατάσταση	X		X			
Αντικατάσταση φίλτρου αέρα					X	
Έλεγχος για ζημιές	X					
Έλεγχος στις βίδες στερέωσης		X				X
Δοκιμαστική λειτουργία						X
Αδειάστε και καθαρίστε το δοχείο συμπυκνώματος και/ή τον εύκαμπτο σωλήνα εκροής		X				

Δελτίο συντήρησης και φροντίδας

Τύπος συσκευής:

Κωδικός συσκευής:

Διάστημα συντήρησης και φροντίδας	1	2	3	4	5	6	7	8	9	10	11	12	13	14	15	16
Έλεγχος και ενδεχομένως καθαρισμός της εισόδου και εξόδου αέρα για ακαθαρσίες και ξένα σώματα																
Έλεγχος φίλτρου αέρα για ακαθαρσίες και ξένα σώματα, ενδεχομένως καθαρισμός ή/και αντικατάσταση																
Εξωτερικός καθαρισμός																
Οπτικός έλεγχος στο εσωτερικό της συσκευής για ακαθαρσίες																
Αντικατάσταση φίλτρου αέρα																
Έλεγχος στις βίδες στερέωσης																
Δοκιμαστική λειτουργία																
Αδειάστε και καθαρίστε το δοχείο συμπυκνώματος και/ή τον εύκαμπτο σωλήνα εκροής																
Παρατηρήσεις																

1. Ημερομηνία: Υπογραφή:	2. Ημερομηνία: Υπογραφή:	3. Ημερομηνία: Υπογραφή:	4. Ημερομηνία: Υπογραφή:
5. Ημερομηνία: Υπογραφή:	6. Ημερομηνία: Υπογραφή:	7. Ημερομηνία: Υπογραφή:	8. Ημερομηνία: Υπογραφή:
9. Ημερομηνία: Υπογραφή:	10. Ημερομηνία: Υπογραφή:	11. Ημερομηνία: Υπογραφή:	12. Ημερομηνία: Υπογραφή:
13. Ημερομηνία: Υπογραφή:	14. Ημερομηνία: Υπογραφή:	15. Ημερομηνία: Υπογραφή:	16. Ημερομηνία: Υπογραφή:

Ενέργειες πριν από την έναρξη συντήρησης



Προειδοποίηση για ηλεκτρική τάση

Μην αγγίζετε το φιλτράκι με βρεγμένα ή υγρά χέρια.

- Απενεργοποιήστε τη συσκευή.
- Αποσυνδέστε το καλώδιο τροφοδοσίας από την πρίζα, πιάνοντάς το από το φιλτράκι.



Προειδοποίηση για ηλεκτρική τάση

Οι ενέργειες, που απαιτούν άνοιγμα της συσκευής, επιτρέπεται να διεξάγονται μόνο από εξουσιοδοτημένες εξειδικευμένες επιχειρήσεις ή από την Trotec.

Κύκλωμα ψυκτικού μέσου



Κίνδυνος

Φυσικό ψυκτικό μέσο Προπάνιο (R290)!

H220 – Εξαιρετικά εύφλεκτο αέριο.

H280 – Περιέχει αέριο υπό πίεση. Μπορεί να εκραγεί όταν θερμανθεί.

P210 – Κρατήστε μακριά από θερμότητα, καυτές επιφάνειες, σπινθήρες, ελεύθερες φλόγες καθώς και άλλες πηγές ανάφλεξης. Απαγορεύεται το κάπνισμα.

P377 – Φωτιά από αέριο που εκρέει: Μην την σβήνετε, εκτός αν η διαρροή μπορεί να εξαιρεθεί ακίνδυνα.

P410+P403 – Φυλάξτε σε καλά αεριζόμενο χώρο και προστατευμένο από την ηλιακή ακτινοβολία.

- Ολόκληρο το κύκλωμα ψυκτικού μέσου είναι ένα ερμητικά κλειστό σύστημα που δεν απαιτεί συντήρηση και η συντήρηση ή/και επισκευή του επιτρέπεται να διεξάγεται μόνο από επιχειρήσεις εξειδικευμένες στην ψύξη και τον κλιματισμό ή από την Trotec.

Σήματα ασφαλείας και πινακίδες πάνω στη συσκευή

Ελέγχετε τακτικά σήματα ασφαλείας και πινακίδες πάνω στη συσκευή. Αντικαταστήστε τα μη ευανάγνωστα σήματα ασφαλείας!

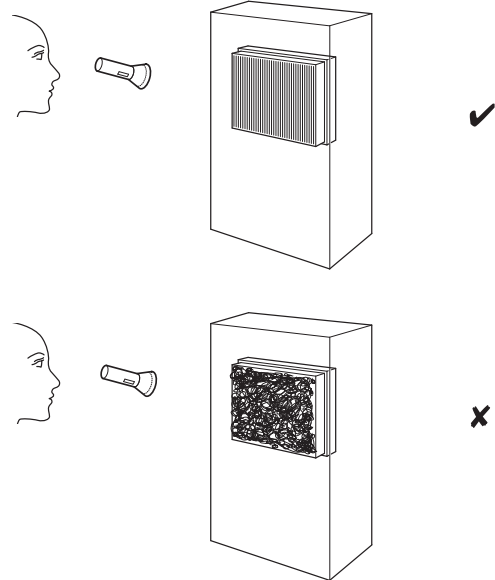
Καθαρισμός περιβλήματος

Καθαρίστε το περίβλημα με ένα υγρό και μαλακό πανί που δεν αφήνει χνούδια. Προσέχετε να μην εισέρχεται υγρασία μέσα στο περίβλημα. Προσέχετε, ώστε τα ηλεκτρικά εξαρτήματα να μην έρχονται σε επαφή με υγρασία. Μην χρησιμοποιείτε ισχυρά καθαριστικά, όπως π.χ. σπρέι καθαρισμού, διαλύτες, καθαριστικά με αλκοόλη ή διαβρωτικά καθαριστικά στο νοτισμένο πανί.

Οπτικός έλεγχος στο εσωτερικό της συσκευής για ακαθαρσίες

1. Αφαιρέστε το φίλτρο αέρα.
2. Χρησιμοποιήστε έναν φακό για να φωτίσετε τα ανοίγματα της συσκευής.
3. Ελέγξτε το εσωτερικό της συσκευής για ακαθαρσίες.

4. Σε περίπτωση που διαπιστωθεί ένα παχύ στρώμα σκόνης, ο καθαρισμός στο εσωτερικό της συσκευής πρέπει να διεξάγεται από επιχείρηση εξειδικευμένη στην ψύξη και τον κλιματισμό ή από την Trotec.
5. Τοποθετήστε ξανά το φίλτρο αέρα.



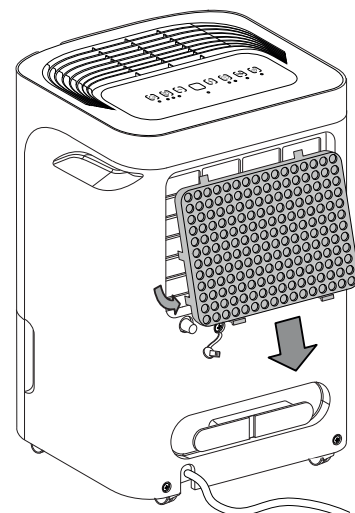
Καθαρισμός φίλτρου αέρα

Σημείωση

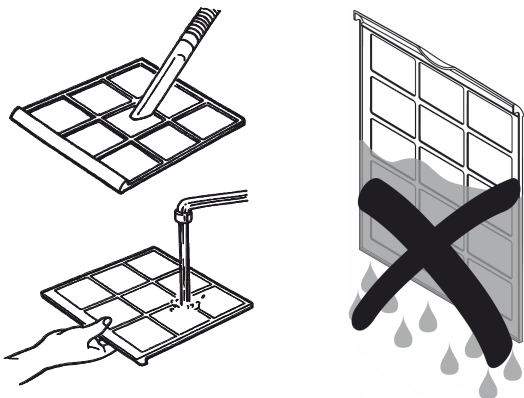
Βεβαιωθείτε ότι το φίλτρο αέρα δεν είναι φθαρμένο και ότι δεν έχει υποστεί ζημιά. Οι γωνίες και τα άκρα του φίλτρου αέρα δεν επιτρέπεται να είναι παραμορφωμένα ή στρογγυλεμένα. Βεβαιωθείτε ότι το φίλτρο αέρα δεν έχει υποστεί ζημιά και ότι είναι στεγνό πριν το επανατοποθετήσετε!

Το φίλτρο αέρα πρέπει να καθαριστεί μόλις λερωθεί. Αυτό είναι εμφανές π.χ. από τη μειωμένη απόδοση (βλ. κεφάλαιο «Σφάλματα και Βλάβες στη λειτουργία»).

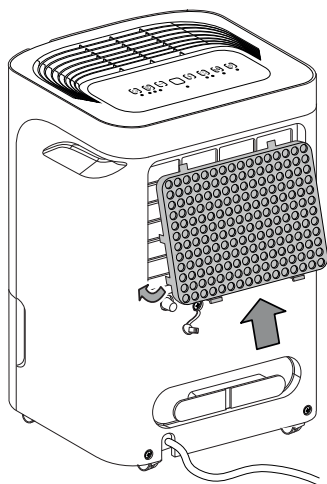
1. Αφαιρέστε το φίλτρο αέρα από τη συσκευή.



2. Καθαρίστε το φίλτρο με ένα μαλακό, ελαφρώς νοτισμένο πανί χωρίς χνούδια. Εάν το φίλτρο είναι πολύ λερωμένο, καθαρίστε το με ζεστό νερό αναμεμειγμένο με ουδέτερο καθαριστικό.



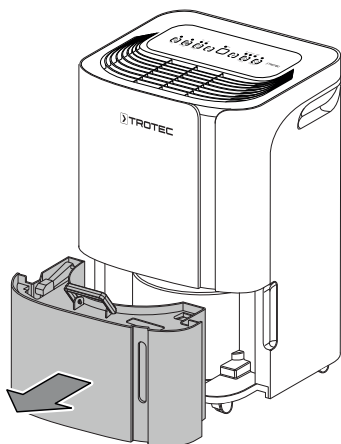
3. Αφήστε το φίλτρο να στεγνώσει εντελώς. Μην τοποθετείτε το φίλτρο υγρό στη συσκευή!
4. Τοποθετήστε ξανά το φίλτρο στη συσκευή.



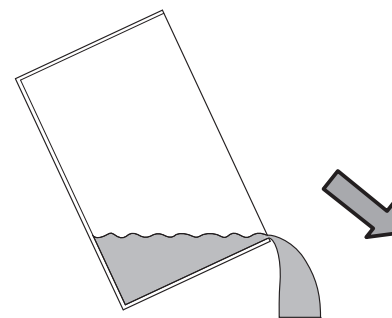
Εκκένωση δοχείου συμπυκνώματος

Εάν το δοχείο συμπυκνώματος είναι γεμάτο ή δεν έχει τοποθετηθεί σωστά, ηχεί ένα ηχητικό σήμα. Επιπλέον ανάβει το LED Full (12) και στην ένδειξη του τμήματος (20) εμφανίζεται ο κωδικός σφάλματος P2. Ο συμπιεστής και ο ανεμιστήρας απενεργοποιούνται.

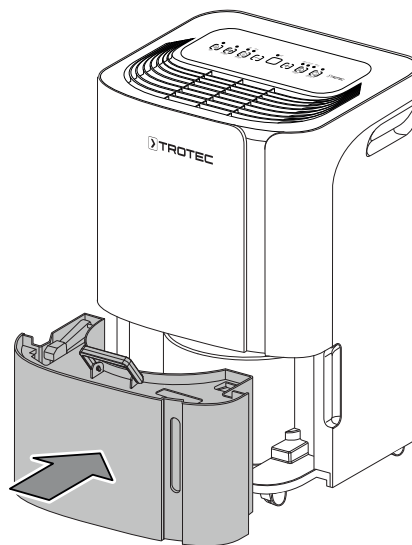
1. Αφαιρέστε το δοχείο συμπυκνώματος από τη συσκευή.



2. Αδειάστε το δοχείο συμπυκνώματος σε απορροή ή νεροχύτη.



3. Ξεπλύνετε το δοχείο με καθαρό νερό. Καθαρίζετε τακτικά το δοχείο με ήπιο καθαριστικό (όχι απορρυπαντικό πιάτων!).
4. Τοποθετήστε ξανά το δοχείο συμπυκνώματος στη συσκευή. Κατά την τοποθέτηση και αφαίρεση του δοχείου συμπυκνώματος προσέξτε να μην προκαλέσετε ζημιά στον πλωτήρα. Βεβαιωθείτε ότι ο πλωτήρας έχει τοποθετηθεί σωστά. Επιπλέον προσέξτε να έχει τοποθετηθεί σωστά το δοχείο συμπυκνώματος, διαφορετικά δεν θα επανεργοποιηθεί η συσκευή.



Ενέργειες μετά τη συντήρηση


Εάν θέλετε να συνεχίσετε τη χρήση της συσκευής:

- Συνδέστε ξανά τη συσκευή, βάζοντας το φικς στην πρίζα.

Εάν δεν χρησιμοποιείτε τη συσκευή για μεγαλύτερο χρονικό διάστημα:

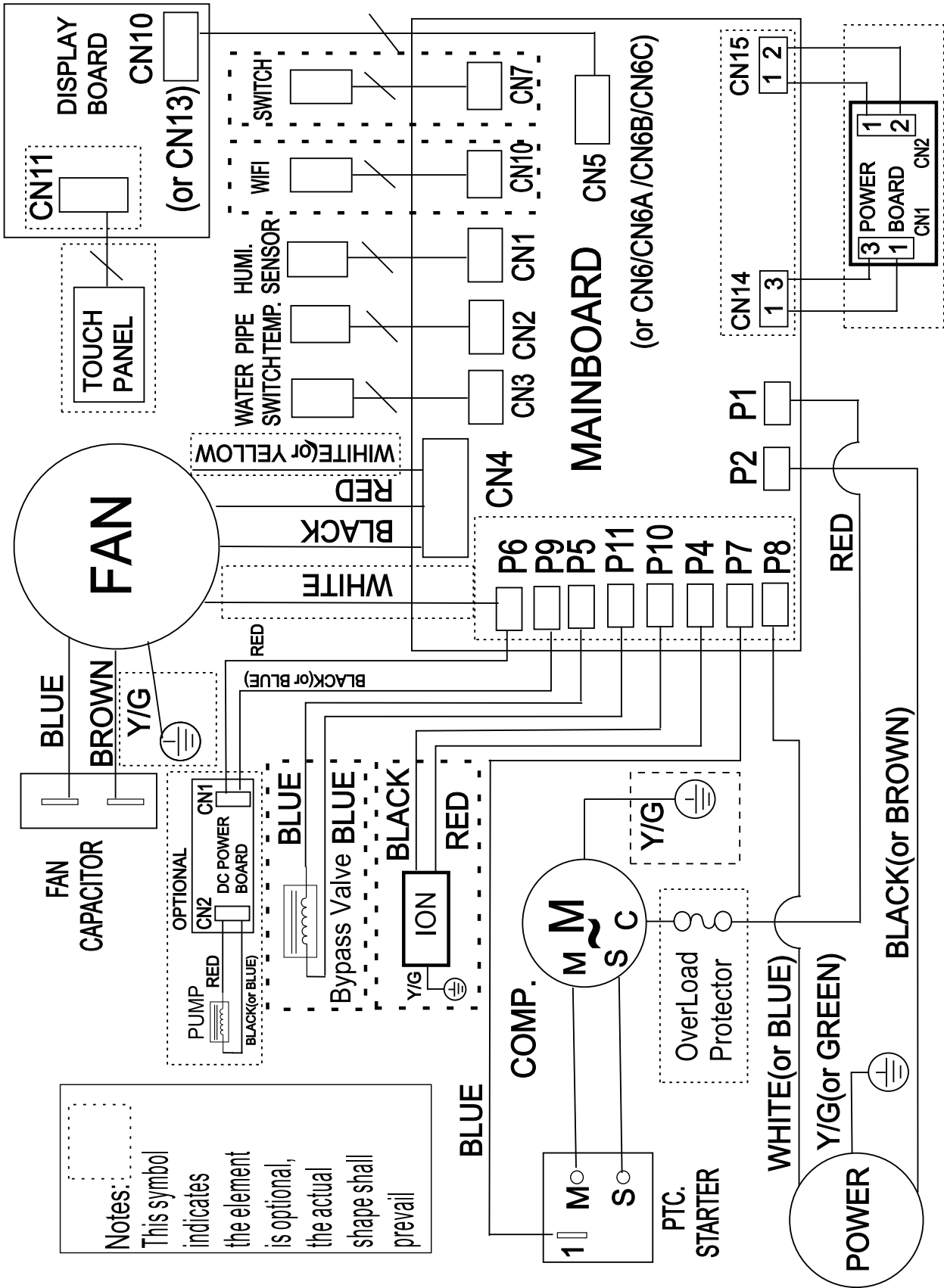
- Αποθηκεύστε τη συσκευή σύμφωνα με το κεφάλαιο Μεταφορά και αποθήκευση.

Τεχνικό παράρτημα
Τεχνικά χαρακτηριστικά

Παράμετροι	Τιμή	
	TTK 54 E	TTK 66 E
Μοντέλο	TTK 54 E	TTK 66 E
Μεγ. απόδοση αφύγρανσης	18 l / 24 h	24 l / 24 h
Απόδοση αφύγρανσης @ 30 °C και 80 % RH	16 l / 24 h	20 l / 24 h
Ποσότητα αέρα	150 m ³ /h	168 m ³ /h
Θερμοκρασία περιβάλλοντος	5 °C έως 32 °C	5 °C έως 32 °C
Περιοχή λειτουργίας	35 % έως 85 % RH	35 % έως 85 % RH
Πίεση Πλευρά αναρρόφησης	1,0 MPa	1,0 MPa
Πίεση Πλευρά εξόδου	2,6 MPa	2,6 MPa
Επιτρεπτή πίεση μέγ.	2,6 MPa	2,6 MPa
Σύνδεση στο ηλεκτρικό δίκτυο	220–240 V / 50 Hz	220–240 V / 50 Hz
Μέγιστη κατανάλωση ισχύος	0,43 kW	0,44 kW
Ονομαστικό ρεύμα	2,2 A	2,3 A
Ασφάλεια 	3,15 A / 250 V AC	3,15 A / 250 V AC
Ψυκτικό μέσο	R290	R290
Ποσότητα ψυκτικού μέσου	70 g	70 g
Τιμή ΔΘΠ	3	3
Ισοδύναμο CO ₂	0,00021 t	0,00021 t
Ποσότητα πλήρωσης δοχείου συμπυκνώματος	3 l	3 l
Στάθμη ηχητικής πίεσης (απόσταση 1 m)	46 dB(A)	46 dB(A)
Διαστάσεις (μήκος x πλάτος x ύψος)	245 x 350 x 510 mm	245 x 350 x 510 mm
Ελάχιστη απόσταση από τοίχους και αντικείμενα	A: επάνω: 40 cm B: πίσω: 20 cm Γ: πλάι: 20 cm Δ: μπροστά: 20 cm	40 cm 20 cm 20 cm 20 cm
Βάρος	14 kg	14 kg

Σχεδιάγραμμα σύνδεσης TTK 54 E

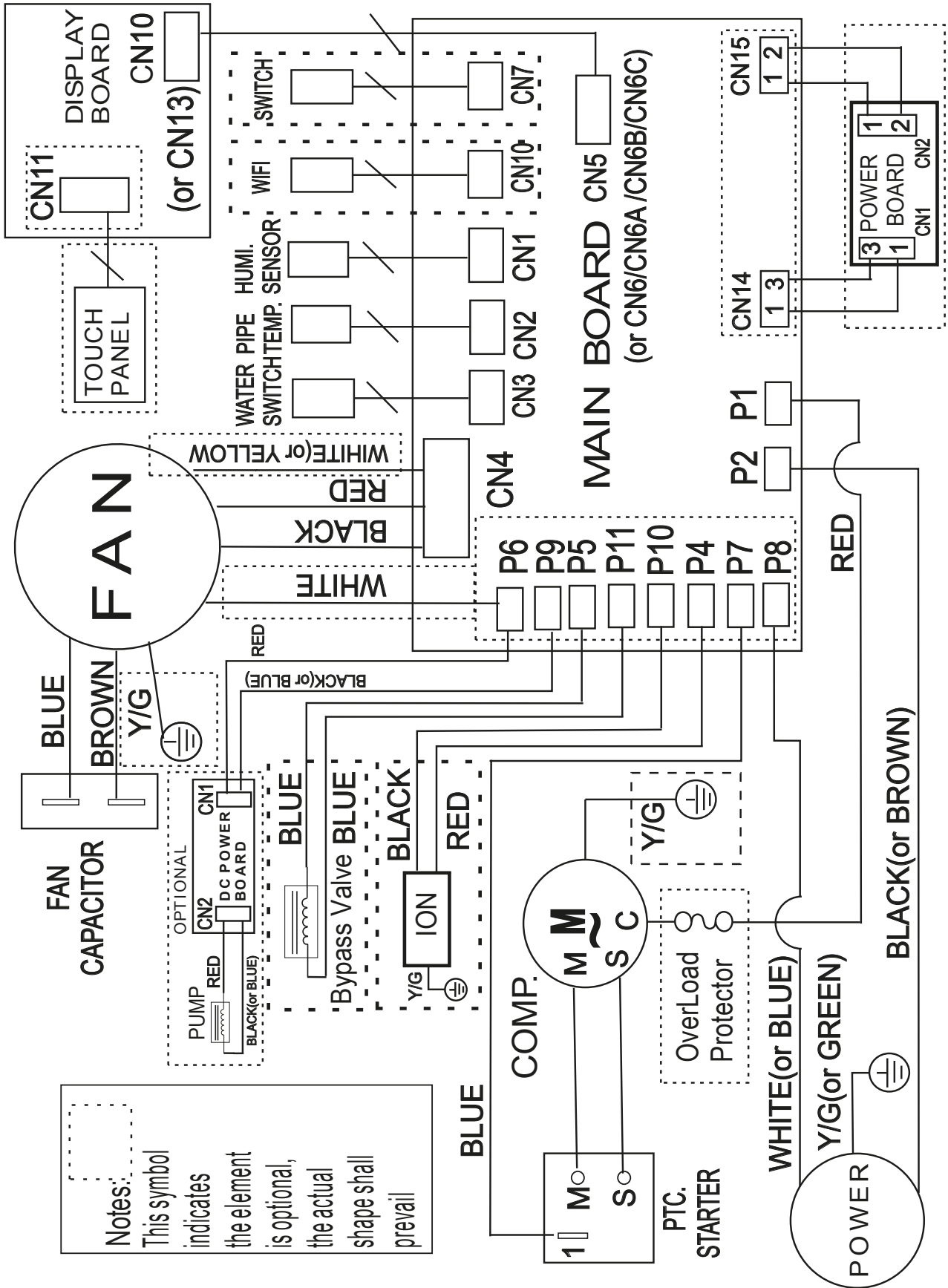
Notes: Display and Fan's connctors must be match the actual indicates.



Notes: This symbol indicates the element is optional, the actual shape shall prevail

Σχεδιάγραμμα σύνδεσης TTK 66 E

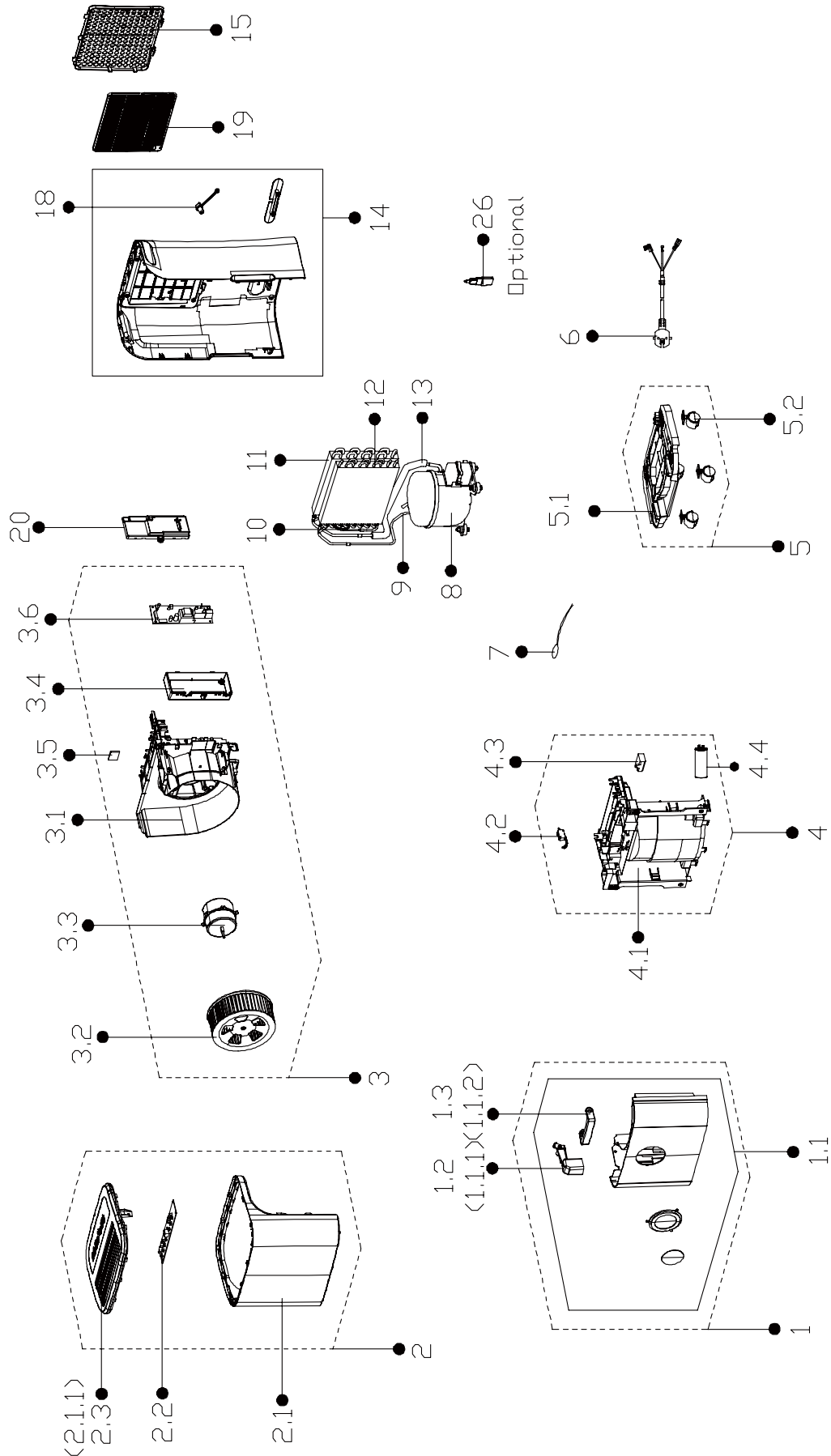
Notes: Display and Fan's connctors must be match the actual indicates.



Notes:
This symbol indicates the element is optional, the actual shape shall prevail

Επισκόπηση ανταλλακτικών TTK 54 E

Υπόδειξη: Οι αριθμοί θέσης των ανταλλακτικών διαφέρουν από τους αριθμούς θέσης των εξαρτημάτων που αναφέρονται στις οδηγίες.

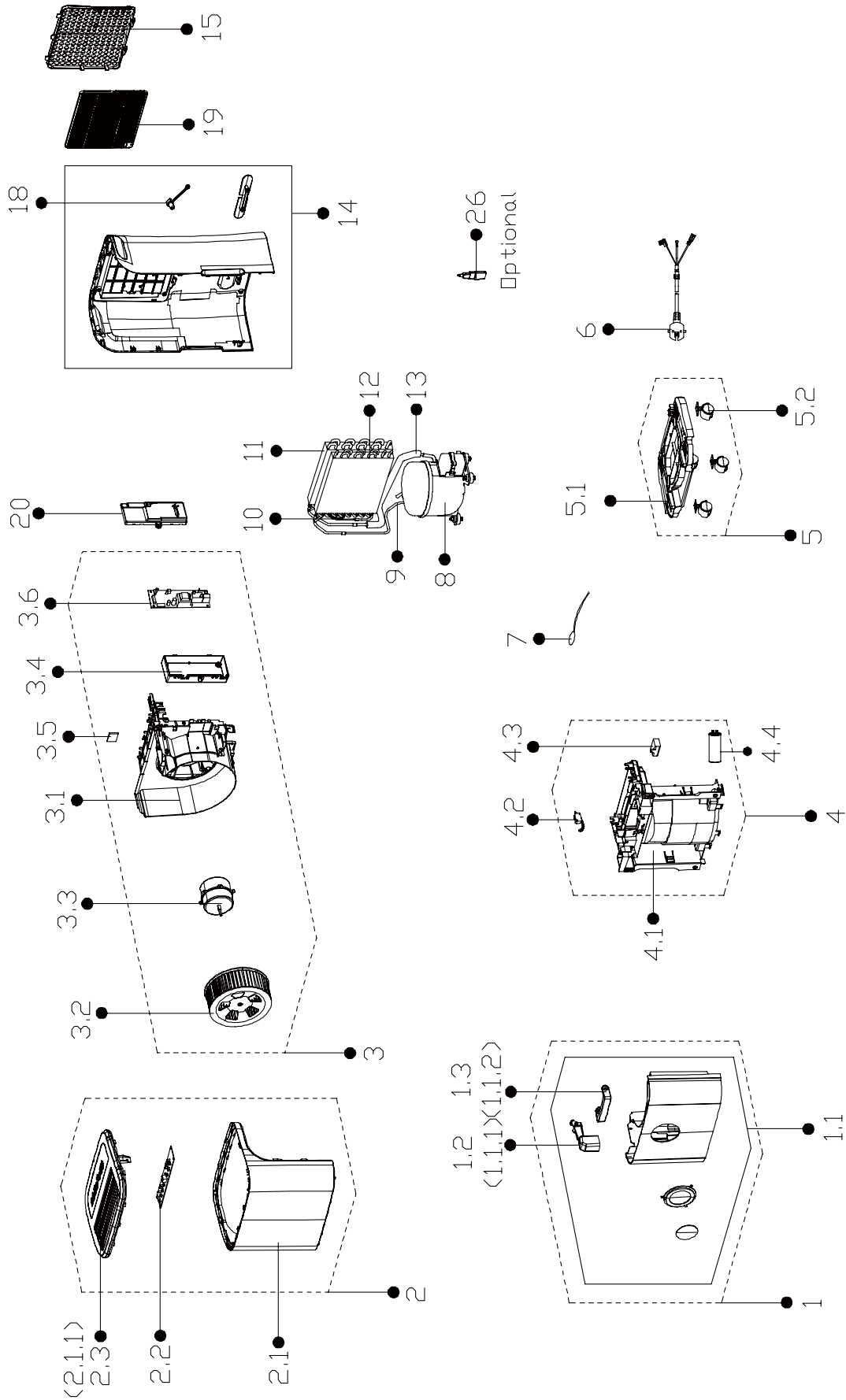


Κατάλογος ανταλλακτικών TTK 54 E

NO.	SPARE PART	QTY.	NO.	SPARE PART	QTY.
1	Water Tank Assembly	1	4.2	Micro Switch	1
1.1	Water Tank Subassembly	1	4.3	Fan Motor Capacitor	1
1.1.1	Dobber Case	1	5	Chassis Subassembly	1
1.1.2	Handle of Water Tank	1	5.1	Chassis	1
2	Front Panel Assembly	1	5.2	Universal Wheel	4
2.1	Front Panel Subassembly	1	6	European Standard Power Cord	1
2.1.1	Top Cover	1	7	Pipe Temperature Sensor	1
2.2	Display Box Subassembly	1	8	Fixed Speed Reciprocating Compressor	1
3	Volute Shell Assembly	1	9	Suction Pipe Assembly	1
3.1	Volute Shell Subassembly	1	10	Capillary Assembly	1
3.2	Centrifugal Fan	1	11	Condenser Assembly	1
3.3	Single Phase Asynchronous Motor	1	12	Evaporator Assembly	1
3.4	Electronic Control Box	1	13	Discharge Pipe Assembly	1
3.5	Humidity Sensor Board Module (plug-in) (double letter KSH-02BHS scheme)	1	14	Rear Panel Subassembly	1
3.6	Dehumidifier Main Control Board Subassembly	1	15	Air Inlet Grille	1
4	Middle Partition Board Assembly	1	20	Cover of Electronic Control Box	1
4.1	Partition Board Subassembly	1	25	Drain Pipe	1

Επισκόπηση ανταλλακτικών TTK 66 E

Υπόδειξη: Οι αριθμοί θέσης των ανταλλακτικών διαφέρουν από τους αριθμούς θέσης των εξαρτημάτων που αναφέρονται στις οδηγίες.



Κατάλογος ανταλλακτικών TTK 66 E

NO.	SPARE PART	QTY.	NO.	SPARE PART	QTY.
1	Water Tank Assembly	1	4.2	Micro Switch	1
1.1	Water Tank Subassembly	1	4.3	Fan Motor Capacitor	1
1.1.1	Dobber Case	1	5	Chassis Subassembly	1
1.1.2	Handle of Water Tank	1	5.1	Chassis	1
2	Front Panel Assembly	1	5.2	Universal Wheel	4
2.1	Front Panel Subassembly	1	6	European Standard Power Cord	1
2.1.1	Top Cover	1	7	Pipe Temperature Sensor	1
2.2	Display Box Subassembly	1	8	Fixed Speed Reciprocating Compressor	1
3	Volute Shell Assembly	1	9	Suction Pipe Assembly	1
3.1	Volute Shell Subassembly	1	10	Capillary Assembly	1
3.2	Centrifugal Fan	1	11	Condenser Assembly	1
3.3	Single Phase Asynchronous Motor	1	12	Evaporator Assembly	1
3.4	Electronic Control Box	1	13	Discharge Pipe Assembly	1
3.5	Humidity Sensor Board Module (plug-in) (double letter KSH-02BHS scheme)	1	14	Rear Panel Subassembly	1
3.6	Dehumidifier Main Control Board Subassembly	1	15	Air Inlet Grille	1
4	Middle Partition Board Assembly	1	20	Cover of Electronic Control Box	1
4.1	Partition Board Subassembly	1	25	Drain Pipe	1

Απόρριψη

Τα υλικά συσκευασίας πρέπει να απορρίπτονται με περιβαλλοντικά συμβατό τρόπο και σύμφωνα με τις τοπικές προδιαγραφές απόρριψης.



■ Το σύμβολο του διαγραμμένου κάδου απορριμμάτων σε μια χρησιμοποιημένη ηλεκτρική ή ηλεκτρονική συσκευή προέρχεται από την Οδηγία 2012/19/ΕΕ. Αυτό σημαίνει ότι η συσκευή δεν πρέπει να απορρίπτεται στο τέλος του κύκλου ζωής της στα οικιακά απορρίμματα. Για τη δωρεάν επιστροφή βρίσκονται στην περιοχή σας σημεία συλλογής για χρησιμοποιημένες ηλεκτρικές και ηλεκτρονικές συσκευές. Μπορείτε να βρείτε τις διευθύνσεις από τις διοικητικές υπηρεσίες του δήμου ή της κοινότητάς σας. Για πολλές χώρες τη ΕΕ μπορείτε επίσης να ενημερωθείτε στην ιστοσελίδα μας <https://hub.trotec.com/?id=45090> για περαιτέρω δυνατότητες επιστροφής. Διαφορετικά απευθυνθείτε σε μια επίσημη, εγκεκριμένη για τη χώρα σας εταιρεία ανακύκλωσης παλαιών συσκευών.

Μέσω της διαχωρισμένης συλλογής χρησιμοποιημένων ηλεκτρικών και ηλεκτρονικών συσκευών επιδιώκεται η επαναχρησιμοποίηση, η αξιοποίηση υλικών ή άλλες μορφές της αξιοποίησης χρησιμοποιημένων συσκευών και επίσης αποφεύγονται οι αρνητικές συνέπειες κατά την απόρριψη των επικίνδυνων ουσιών που πιθανόν υπάρχουν στις συσκευές στο περιβάλλον και στην ανθρώπινη υγεία.

Το ψυκτικό μέσο Προπάνιο που βρίσκεται στη συσκευή πρέπει να απορρίπτεται από εταιρείες με αντίστοιχη πιστοποίηση σωστά, σύμφωνα με την κρατική νομοθεσία (Ευρωπαϊκός Κατάλογος Αποβλήτων 160504).

Trotec GmbH

Grebener Str. 7
D-52525 Heinsberg

☎ +49 2452 962-400

☎ +49 2452 962-200

✉ info@trotec.com

www.trotec.com