

EL

ΜΕΤΑΦΡΑΣΗ ΤΟΥ
ΠΡΩΤΟΤΥΠΟΥ ΤΩΝ ΟΔΗΓΙΩΝ
ΧΡΗΣΗΣ
ΑΦΥΓΡΑΝΤΗΡΑΣ ΑΪΕΡΑ



Περιεχόμενα

Υποδείξεις για τις οδηγίες χρήσης..... 2

Ασφάλεια 2

Πληροφορίες για τη συσκευή..... 5

Μεταφορά και αποθήκευση..... 6

Συναρμολόγηση και θέση σε λειτουργία 7

Χειρισμός 9

Εξαρτήματα που μπορείτε να παραγγείλετε αργότερα 10

Σφάλματα και βλάβες στη λειτουργία..... 11

Συντήρηση..... 12

Τεχνικό παράρτημα 15

Απόρριψη 18

Δήλωση συμμόρφωσης..... 18

Υποδείξεις για τις οδηγίες χρήσης

Σύμβολα



Κίνδυνος

Το σύμβολο αυτό υποδεικνύει ότι υπάρχουν κίνδυνοι λόγω του εύφλεκτου ψυκτικού μέσου για την ανθρώπινη ζωή και την υγεία.



Προειδοποίηση για ηλεκτρική τάση

Το σύμβολο αυτό υποδεικνύει ότι υπάρχουν κίνδυνοι για την ανθρώπινη ζωή και υγεία λόγω ηλεκτρικής τάσης.



Προειδοποίηση

Η λέξη προειδοποίησης περιγράφει κίνδυνο μεσαίου βαθμού που μπορεί να οδηγήσει στο θάνατο ή τον βαρύ τραυματισμό εάν δεν αποφευχθεί.



Προσοχή

Η λέξη προειδοποίησης περιγράφει κίνδυνο μικρού βαθμού που μπορεί να οδηγήσει σε ασήμαντο ή μέτριο τραυματισμό εάν δεν αποφευχθεί.

Σημείωση

Η λέξη προειδοποίησης υποδεικνύει σημαντικές πληροφορίες (π.χ. υλικές ζημιές) αλλά όχι κινδύνους.



Πληροφορίες

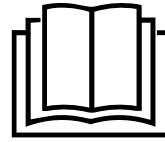
Υποδείξεις με αυτό το σύμβολο σας βοηθούν να πραγματοποιήσετε τις δραστηριότητές σας γρήγορα και με ασφάλεια.



Τηρείτε τις οδηγίες

Οι υποδείξεις με αυτό το σύμβολο σας συνιστούν να δώσετε προσοχή στις οδηγίες χρήσης.

Μπορείτε να πραγματοποιήσετε λήψη της τελευταίας έκδοσης των οδηγιών χρήσης από τον παρακάτω σύνδεσμο:



TTK Qube



<https://hub.trotec.com/?id=44931>

Ασφάλεια

Πριν την έναρξη λειτουργίας / χρήση της συσκευής διαβάστε προσεκτικά τις παρούσες οδηγίες και φυλάσσετε τις οδηγίες πάντα κοντά στο σημείο τοποθέτησης ή δίπλα στη συσκευή!



Προειδοποίηση

Διαβάστε όλες τις προειδοποιήσεις ασφαλείας και τις οδηγίες.

Η παραμέληση της τήρησης των προειδοποιήσεων ασφαλείας και των οδηγιών μπορεί να προκαλέσει ηλεκτροπληξία, φωτιά ή/και σοβαρούς τραυματισμούς. **Φυλάσσετε τις προειδοποιήσεις ασφαλείας και τις οδηγίες για μελλοντική χρήση.**

- Στα πλαίσια των Ευρωπαϊκών απαιτήσεων προτύπων (EN 60335-1):
Η συσκευή αυτή μπορεί να χρησιμοποιηθεί από παιδιά 8 ετών και άνω καθώς και από άτομα με περιορισμένες σωματικές, αισθητηριακές ή πνευματικές ικανότητες ή με ελλιπή εμπειρία και γνώση, εφόσον επιτηρούνται ή έχουν εκπαιδευτεί σχετικά με την ασφαλή χρήση της συσκευής και τους σχετικούς κινδύνους. Απαγορεύεται στα παιδιά να παίζουν με τη συσκευή. Ο καθαρισμός και η συντήρηση από τον χρήστη απαγορεύεται να διεξάγονται από παιδιά χωρίς επιτήρηση.
- Στα πλαίσια των διεθνών απαιτήσεων προτύπων (IEC 60335-1):
Η συσκευή δεν προορίζεται για χρήση από άτομα (συμπεριλαμβανομένων παιδιών) με περιορισμένες σωματικές, αισθητήριες ή διανοητικές ικανότητες ή από άτομα χωρίς εμπειρία και γνώση, εκτός εάν επιβλέπονται από άτομο υπεύθυνο για την ασφάλειά τους ή έχουν λάβει οδηγίες για τον τρόπο χρήσης της συσκευής. Τα παιδιά θα πρέπει να επιβλέπονται προκειμένου να διασφαλιστεί ότι δεν παίζουν με τη συσκευή.
- Μη χρησιμοποιείτε τη συσκευή σε χώρους ή σε περιοχές με κίνδυνο έκρηξης και μην την τοποθετείτε εκεί.
- Μη χρησιμοποιείτε τη συσκευή σε περιβάλλον δυσμενές για τη λειτουργία της.

- Η συσκευή πρέπει να τοποθετείται σε όρθια και σταθερή θέση σε επιφάνεια με επαρκή φέρουσα ικανότητα.
- Αφήστε τη συσκευή να στεγνώσει μετά από υγρό καθαρισμό. Μην τη χρησιμοποιείτε όταν είναι υγρή.
- Μη θέτετε σε λειτουργία ή μη χειρίζεστε τη συσκευή με βρεγμένα ή υγρά χέρια.
- Αποφύγετε την άμεση έκθεση της συσκευής σε στήλη νερού.
- Μην καλύπτετε τη συσκευή όταν είναι σε λειτουργία.
- Μην κάθεστε πάνω στη συσκευή.
- Η συσκευή δεν είναι παιχνίδι. Κρατάτε τα παιδιά και τα ζώα μακριά από τη συσκευή.
- Επιβλέπετε τη συσκευή περιστασιακά κατά τη διάρκεια της λειτουργίας.
- Πριν από κάθε χρήση ελέγχετε ότι η συσκευή, τα εξαρτήματα και τα σημεία σύνδεσής της δεν έχουν υποστεί ζημιές. Μη χρησιμοποιείτε ελαττωματικές συσκευές ή ελαττωματικά μέρη της συσκευής.
- Βεβαιωθείτε ότι όλα τα εξωτερικά ηλεκτρικά καλώδια της συσκευής είναι προστατευμένα από ζημιές (π.χ. από ζώα). Μη χρησιμοποιείτε ποτέ τη συσκευή, εάν υπάρχουν ζημιές σε ηλεκτρικά καλώδια ή στη σύνδεση με το ηλεκτρικό δίκτυο!
- Η ηλεκτρική σύνδεση δικτύου πρέπει να συμμορφώνεται με τις οδηγίες στο Τεχνικό παράρτημα.
- Συνδέστε το φις σε μια κατάλληλα προστατευμένη πρίζα.
- Οι προεκτάσεις του καλωδίου τροφοδοσίας πρέπει να επιλέγονται σύμφωνα με την ισχύ σύνδεσης της συσκευής, το μήκος των καλωδίων και το σκοπό χρήσης. Ξετυλίγετε ολόκληρο το καλώδιο προέκτασης. Αποφεύγετε την ηλεκτρική υπερφόρτωση.
- Να μη χρησιμοποιείτε ποτέ τη συσκευή, εάν διαπιστώσετε ότι υπάρχουν ζημιές στο φις ή στο καλώδιο τροφοδοσίας. Εάν υποστεί ζημιά το καλώδιο τροφοδοσίας της συσκευής, πρέπει να αντικατασταθεί από τον κατασκευαστή ή την εξυπηρέτηση πελατών του ή αντιστοίχως εξειδικευμένο άτομο, για την αποφυγή κινδύνων. Τα ελαττωματικά καλώδια τροφοδοσίας συνιστούν σοβαρό κίνδυνο για την υγεία!
- Πριν από εργασίες συντήρησης, φροντίδας ή επισκευής βγάζετε πάντα το καλώδιο τροφοδοσίας από την πρίζα, πιάνοντάς το από το φις.
- Απενεργοποιείτε τη συσκευή και βγάζετε το καλώδιο τροφοδοσίας από την πρίζα, όταν δεν χρησιμοποιείτε τη συσκευή.
- Προσέξτε κατά την τοποθέτηση να επιλέξετε τις ελάχιστες αποστάσεις από τοίχους και αντικείμενα καθώς και τις συνθήκες αποθήκευσης και λειτουργίας σύμφωνα με το Τεχνικό παράρτημα.
- Βεβαιωθείτε ότι δεν υπάρχουν εμπόδια στην είσοδο και έξοδο αέρα.
- Βεβαιωθείτε πάντα ότι στην πλευρά αναρρόφησης δεν υπάρχουν ακαθαρσίες και χαλαρά αντικείμενα.
- Μη βάζετε ποτέ αντικείμενα ή μέλη του σώματος μέσα στη συσκευή.
- Μην αφαιρείτε τις πινακίδες ασφαλείας, τα αυτοκόλλητα ή τις ετικέτες από τη συσκευή. Διατηρείτε όλες τις πινακίδες ασφαλείας, τα αυτοκόλλητα και τις ετικέτες σε ευανάγνωστη κατάσταση.
- Η συσκευή πρέπει να μεταφέρεται αποκλειστικά σε όρθια θέση και με άδειο δοχείο συμπυκνώματος ή/και τον εύκαμπτο σωλήνα εκροής.
- Πριν την αποθήκευση ή τη μεταφορά, αδειάζετε τα συμπυκνώματα που έχουν συγκεντρωθεί. Μην τα πίνετε. Υπάρχει κίνδυνος για την υγεία!
- Χρησιμοποιείτε αποκλειστικά γνήσια ανταλλακτικά διότι διαφορετικά δεν εξασφαλίζεται σωστή και ασφαλής λειτουργία.



Προειδοποιήσεις ασφαλείας για συσκευές με εύφλεκτα ψυκτικά μέσα

- Τοποθετήστε τη συσκευή μόνο σε χώρους όπου δεν μπορεί να συσσωρευτεί ψυκτικό μέσο το οποίο διαφεύγει. Οι μη αεριζόμενοι χώροι στους οποίους εγκαθίσταται, λειτουργεί ή αποθηκεύεται η συσκευή πρέπει να είναι κατασκευασμένοι έτσι ώστε να μην συσσωρεύεται τυχόν ψυκτικό μέσο που διαφεύγει. Έτσι αποφεύγονται κίνδυνοι φωτιάς ή έκρηξης οι οποίοι προκύπτουν λόγω ανάφλεξης του ψυκτικού μέσου από ηλεκτρικούς φούρνους, κουζίνες ή άλλες πηγές ανάφλεξης.
- Τοποθετείτε τη συσκευή μόνο σε χώρους στους οποίους δεν βρίσκεται καμία πηγή ανάφλεξης (π.χ. ελεύθερες φλόγες, μια ενεργοποιημένη συσκευή αερίου ή ένας ηλεκτρικός θερμαντήρας).
- Προσέξτε ότι το ψυκτικό μέσο είναι άοσμο.
- Εγκαταστήστε τη συσκευή μόνο σύμφωνα με τις εθνικές διατάξεις εγκαταστάσεων.
- Προσέξτε τις τοπικές προδιαγραφές.
- Προσέξτε τους εθνικούς κανονισμούς αερίου.
- Φυλάξτε τη συσκευή έτσι ώστε να μην μπορούν να προκληθούν μηχανικές ζημιές.
- Προσέξτε ότι οι συνδεδεμένοι αγωγοί δεν πρέπει να περιέχουν καμία συνδεδεμένη πηγή ανάφλεξης.
- Δεν επιτρέπεται η διάτρηση τμημάτων του ψυκτικού κυκλώματος.
- Το R1234yf είναι ένα ψυκτικό μέσο που συμφωνεί με τους ευρωπαϊκούς περιβαλλοντικούς κανονισμούς. Δεν επιτρέπεται η διάτρηση τμημάτων του ψυκτικού κυκλώματος.

- Προσέξτε τη μέγιστη ποσότητα πλήρωσης ψυκτικού μέσου στα τεχνικά χαρακτηριστικά
- Μην πραγματοποιείτε διάτρηση ή καύση.
- Μη χρησιμοποιείτε άλλα μέσα από τα συνιστώμενα από τον κατασκευαστή για την επιτάχυνση της διαδικασίας απόψυξης.
- Κάθε άτομο το οποίο εργάζεται στο κύκλωμα ψυκτικού μέσου πρέπει να μπορεί να επιδείξει ένα πιστοποιητικό ικανότητας από έναν διαπιστευμένο φορέα της βιομηχανίας το οποίο τεκμηριώνει την ικανότητά του στη χρήση ψυκτικών μέσων με βάση μια γνωστή μέθοδο στη βιομηχανία.
- Οι εργασίες σέρβις επιτρέπεται να εκτελούνται μόνο σύμφωνα με τις προδιαγραφές του κατασκευαστή. Αν για τις εργασίες συντήρησης και επισκευής απαιτείται η υποστήριξη και άλλων ατόμων, το εκπαιδευμένο άτομο στη χρήση εύφλεκτων ψυκτικών μέσων πρέπει να επιτηρεί συνεχώς τις εργασίες.
- Ολόκληρο το κύκλωμα ψυκτικού μέσου είναι ένα ερμητικά κλειστό σύστημα που δεν απαιτεί συντήρηση και η συντήρηση ή/και επισκευή του επιτρέπεται να διεξάγεται μόνο από επιχειρήσεις εξειδικευμένες στην ψύξη και τον κλιματισμό ή από την Trotec.

Ενδεδειγμένη χρήση

Η χρήση της συσκευής προορίζεται αποκλειστικά για την ξήρανση και την αφύγρανση του εσωτερικού αέρα σύμφωνα με τα τεχνικά χαρακτηριστικά.

Η ενδεδειγμένη χρήση περιλαμβάνει:

- την αφύγρανση και την ξήρανση:
 - χώρων κατοικίας, ύπνου, μπάνιου και υπογείων
 - πλυσταριών, εξοχικών κατοικιών, τροχόσπιτων, σκαφών
- τη συνεχή διατήρηση ξηρής ατμόσφαιρας σε:
 - αποθήκες, αρχεία, εργαστήρια, χώρους στάθμευσης, χώρους αλλαγής ρούχων κλπ.

Προβλέψιμη λανθασμένη χρήση

- Μην τοποθετείτε τη συσκευή σε υγρό ή/και πλημμυρισμένο δάπεδο.
- Μην τοποθετείτε αντικείμενα επάνω στη συσκευή, π.χ. ρούχα.
- Μη χρησιμοποιείτε τη συσκευή σε εξωτερικό χώρο.
- Μην λειτουργείτε τη συσκευή σε υγρούς χώρους (π.χ. λουτρό ή κουζίνες πλύσης).
- Μη βυθίζετε ποτέ τη συσκευή σε νερό.
- Μην πραγματοποιείτε αυθαίρετες δομικές τροποποιήσεις της συσκευής, καθώς και προσθήκες ή μετατροπές.
- Μια διαφορετική χρήση από την προβλεπόμενη χρήση θεωρείται ως λογικά προβλέψιμη λανθασμένη χρήση.

Εξειδίκευση προσωπικού

Τα άτομα που χρησιμοποιούν αυτήν τη συσκευή πρέπει:

- να γνωρίζουν τους κινδύνους που υπάρχουν κατά την εργασία με ηλεκτρικές συσκευές σε περιβάλλον με υγρασία.
- να έχουν διαβάσει και κατανοήσει τις οδηγίες χρήσης και ιδίως το κεφάλαιο «Ασφάλεια».

Οι ενέργειες συντήρησης, που απαιτούν άνοιγμα του περιβλήματος, επιτρέπεται να διεξάγονται μόνο από επιχειρήσεις εξειδικευμένες στην ψύξη και τον κλιματισμό ή από την Trotec.

Σήματα ασφαλείας και πινακίδες πάνω στη συσκευή

Σημείωση

Μην αφαιρείτε τις πινακίδες ασφαλείας, τα αυτοκόλλητα ή τις ετικέτες από τη συσκευή. Διατηρείτε όλες τις πινακίδες ασφαλείας, τα αυτοκόλλητα και τις ετικέτες σε ευανάγνωστη κατάσταση.

Τα παρακάτω σήματα ασφαλείας και πινακίδες βρίσκονται πάνω στη συσκευή.



Τηρείτε τις οδηγίες

Οι υποδείξεις με αυτό το σύμβολο σας συνιστούν να δώσετε προσοχή στις οδηγίες χρήσης.



Τηρείτε τις οδηγίες επισκευής

Οι εργασίες απόρριψης, συντήρησης και επισκευής στο κύκλωμα ψυκτικού μέσου επιτρέπεται να εκτελούνται μόνο σύμφωνα με τις προδιαγραφές του κατασκευαστή και από άτομα με πιστοποιητικό ικανότητας. Αντίστοιχες οδηγίες επισκευής διατίθενται από τον κατασκευαστή αφού ζητηθούν.

Λοιποί κίνδυνοι



Κίνδυνος

Ψυκτικό μέσο 2,3,3,3-τετραφθοροπροπένιο (R1234yf)!

H221 – Εύφλεκτο αέριο.

H280 – Περιέχει αέριο υπό πίεση. Μπορεί να εκραγεί όταν θερμανθεί.

P210 – Κρατήστε μακριά από θερμότητα, καυτές επιφάνειες, σπινθήρες, ελεύθερες φλόγες καθώς και άλλες πηγές ανάφλεξης. Απαγορεύεται το κάπνισμα.

P377 – Φωτιά από αέριο που εκρέει: Μην την σβήνετε, εκτός αν η διαρροή μπορεί να εξαλειφθεί ακίνδυνα.

P381 – Απομακρύνετε όλες τις πηγές ανάφλεξης, αν αυτό είναι εφικτό χωρίς κινδύνους.

P403 – Φυλάξτε σε καλά αεριζόμενο χώρο.



Προειδοποίηση για ηλεκτρική τάση

Οι εργασίες σε ηλεκτρικά εξαρτήματα επιτρέπεται να εκτελούνται μόνο από εξουσιοδοτημένο τεχνικό προσωπικό!



Προειδοποίηση για ηλεκτρική τάση

Κίνδυνος ηλεκτροπληξίας!

Η συσκευή δεν διαθέτει τον αντίστοιχο βαθμό προστασίας για τη χρήση σε υγρούς χώρους.

Υπάρχει κίνδυνος ηλεκτροπληξίας!

Μην λειτουργείτε τη συσκευή σε υγρούς χώρους (π.χ. λουτρά ή κουζίνες πλύσης) και μην τη βυθίζετε ποτέ σε νερό!



Προειδοποίηση για ηλεκτρική τάση

Πριν από κάθε εργασία στη συσκευή πρέπει να αφαιρέσετε το φικ από την πρίζα!

Μην αγγίζετε το φικ με βρεγμένα ή υγρά χέρια.

Αποσυνδέστε το καλώδιο τροφοδοσίας από την πρίζα, πιάνοντάς το από το φικ.



Προειδοποίηση

Αυτή η συσκευή μπορεί να προκαλέσει κινδύνους, εάν χρησιμοποιηθεί από μη καταρτισμένα άτομα με ακατάλληλο ή μη ενδεδειγμένο τρόπο. Προσέξτε την εξειδίκευση του προσωπικού!



Προειδοποίηση

Η συσκευή δεν είναι παιχνίδι και δεν πρέπει να βρίσκεται στα χέρια των παιδιών.



Προειδοποίηση

Κίνδυνος ασφυξίας!

Μην αφήνετε τα υλικά συσκευασίας χωρίς επίβλεψη.

Ενδέχεται να γίνουν επικίνδυνο παιχνίδι για τα παιδιά.

Σημείωση

Μη χρησιμοποιείτε τη συσκευή χωρίς να έχει τοποθετηθεί φίλτρο αέρα στην είσοδο αέρα!

Χωρίς φίλτρο αέρα, στο εσωτερικό της συσκευής συγκεντρώνονται ακαθαρσίες και ενδέχεται να μειωθεί η απόδοση και να προκληθεί βλάβη στη συσκευή.

Αντίδραση σε περίπτωση έκτακτης ανάγκης

1. Απενεργοποιήστε τη συσκευή.
2. Αποσυνδέστε τη συσκευή από την παροχή του δικτύου:
Αφαιρέστε το καλώδιο τροφοδοσίας από την πρίζα πιάνοντας το φικ τροφοδοσίας.
3. Μην ξανασυνδέσετε ελαττωματική συσκευή στο ηλεκτρικό δίκτυο.

Πληροφορίες για τη συσκευή

Περιγραφή της συσκευής

Μέσω της αρχής της συμπύκνωσης η συσκευή αφυγραίνει τον αέρα αυτόματα.

Ο ανεμιστήρας αναρροφά τον υγρό αέρα του χώρου από την εισαγωγή αέρα και τον διοχετεύει μέσω του φίλτρου αέρα, του εξατμιστήρα και του συμπυκνωτήρα που ακολουθεί. Στον κρύο εξατμιστήρα ο αέρας του χώρου δροσίζεται μέχρι κάτω από το σημείο δρόσου. Οι περιεχόμενοι υδρατμοί κατακάθονται ως συμπύκνωμα δηλ. πάχνη, στα πτερύγια του εξατμιστήρα. Ο κρύος αέρας που έχει αφυγρανθεί θερμαίνεται ελαφρώς και εξαγεται πάλι. Ο επεξεργασμένος με αυτόν τον τρόπο, ξηρός αέρας αναμιγνύεται πάλι με τον εσωτερικό αέρα. Λόγω της συνεχούς κυκλοφορίας του εσωτερικού αέρα μέσω της συσκευής, η υγρασία του αέρα στο χώρο του αφυγραντήρα συνεχώς ελαττώνεται.

Η συσκευή διαθέτει αυτόματο σύστημα απόψυξης καυτού αερίου. Εδώ χρησιμοποιείται το καυτό αέριο του ψυκτικού κυκλώματος για τη γρήγορη και αποτελεσματική απόψυξη. Έτσι η συσκευή είναι αποτελεσματική ακόμη και σε θερμοκρασίες κάτω από 15 °C.

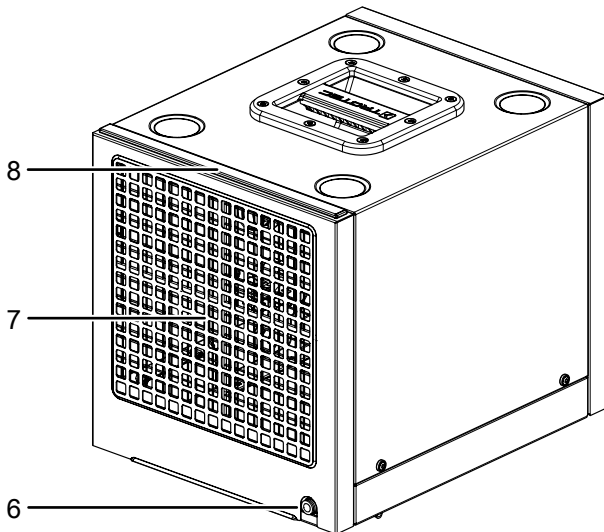
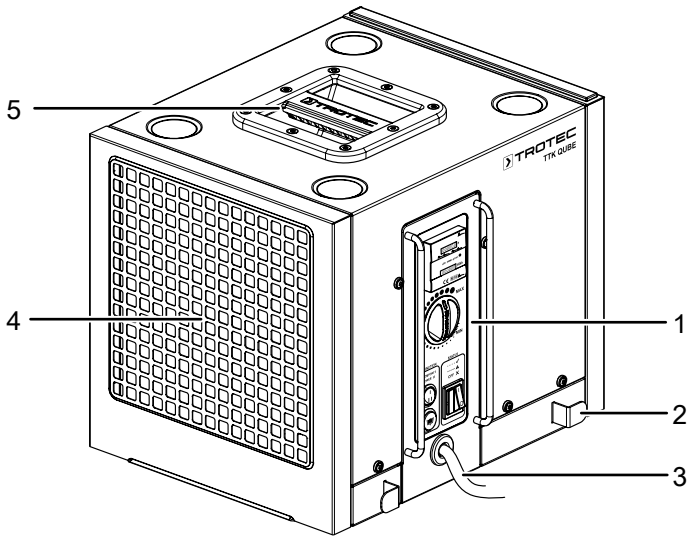
Μέσω της λειτουργίας άνεσης, με την οποία η συσκευή λειτουργεί ιδιαίτερα ήσυχα, η συσκευή ενδείκνυται ακόμη και για χρήση σε κατοικημένο περιβάλλον.

Για την απομάκρυνση του συμπυκνώματος η συσκευή διαθέτει ενσωματωμένη αντλία συμπυκνώματος με αυτόματη απενεργοποίηση η οποία μπορεί να λειτουργήσει σε ύψος έως 10 μέτρα.

Η συσκευή μειώνει τη σχετική υγρασία του αέρα περίπου έως το 30%.

Η συσκευή διαθέτει έναν πίνακα ελέγχου για τον χειρισμό και τον έλεγχο της λειτουργίας.

Απεικόνιση συσκευής



Αρ.	Περιγραφή
1	Πίνακας ελέγχου
2	Βάση στήριξης καλωδίου
3	Καλώδιο τροφοδοσίας
4	Εξαγωγή αέρα
5	Λαβή μεταφοράς
6	Σύνδεση για σωλήνα εκροής συμπυκνώματος
7	Είσοδος αέρα
8	Φίλτρο αέρα

Μεταφορά και αποθήκευση

Σημείωση

Όταν αποθηκεύετε ή μεταφέρετε τη συσκευή με ακατάλληλο τρόπο, ενδέχεται να προκληθούν βλάβες στη συσκευή.

Προσέξτε τις πληροφορίες για τη μεταφορά και αποθήκευση της συσκευής.

Μεταφορά

Προσέξτε ότι ενδεχομένως υπάρχουν πρόσθετες προδιαγραφές μεταφοράς για συσκευές με εύφλεκτο ψυκτικό μέσο. Η διάταξη του εξοπλισμού ή ο μέγιστος αριθμός τμημάτων της συσκευής, που επιτρέπεται να μεταφέρονται μαζί, προκύπτουν από τις εφαρμοζόμενες προδιαγραφές μεταφοράς.

Η συσκευή διαθέτει λαβή μεταφοράς για ευκολότερη μεταφορά.

Προσέξτε τις ακόλουθες οδηγίες **πριν** από κάθε μεταφορά:

- Απενεργοποιήστε τη συσκευή.
- Αποσυνδέστε το καλώδιο τροφοδοσίας από την πρίζα, πιάνοντάς το από το φις.
- Αδειάστε το υπόλοιπο συμπύκνωμα από τη συσκευή και το σωλήνα εκροής συμπυκνώματος (βλ. κεφάλαιο «Συντήρηση»).
- Μην τραβάτε τη συσκευή από το καλώδιο τροφοδοσίας.

Προσέξτε τις ακόλουθες υποδείξεις **μετά** από κάθε μεταφορά:

- Τοποθετήστε τη συσκευή σε όρθια θέση μετά τη μεταφορά.

Αποθήκευση

Τηρείτε τις ακόλουθες οδηγίες **πριν** από κάθε αποθήκευση:

- Αδειάστε το υπόλοιπο συμπύκνωμα από τη συσκευή και το σωλήνα εκροής συμπυκνώματος (βλ. κεφάλαιο «Συντήρηση»).
- Αποσυνδέστε το καλώδιο τροφοδοσίας από την πρίζα, πιάνοντάς το από το φις.
- Αφήστε να εκρεύσουν τυχόν υπολείμματα συμπυκνώματος.

Τηρείτε τις ακόλουθες συνθήκες αποθήκευσης, όταν δεν χρησιμοποιείτε τη συσκευή:

- Τοποθετείτε τη συσκευή μόνο σε χώρους στους οποίους δεν βρίσκεται καμία πηγή ανάφλεξης (π.χ. ελεύθερες φλόγες, μια ενεργοποιημένη συσκευή αερίου ή ένας ηλεκτρικός θερμαντήρας).
- Αποθηκεύστε τη συσκευή στεγνή και προστατευμένη από τον παγετό και τις υψηλές θερμοκρασίες,
- Αποθηκεύστε τη συσκευή σε όρθια θέση, σε χώρο προστατευμένο από τη σκόνη και την άμεση ηλιακή ακτινοβολία.
- Προστατεύστε τη συσκευή, εάν χρειάζεται, από την είσοδο σκόνης με ένα πλαστικό κάλυμμα.
- Έως 4 συσκευές μπορούν να στοιβαχτούν η μια πάνω στην άλλη.
- Μην τοποθετείτε άλλες συσκευές ή αντικείμενα στη συσκευή για να αποφύγετε την πρόκληση βλάβης σε αυτήν

Συναρμολόγηση και θέση σε λειτουργία

Παραδοτέα

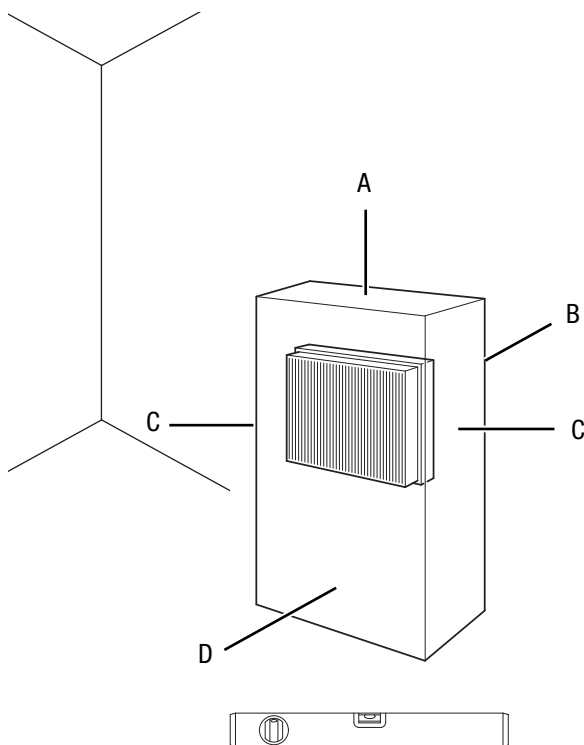
- 1 x συσκευή
- 1 x φίλτρο αέρα
- 1 x σωλήνας εκροής συμπυκνώματος, μήκος: 5 m, διάμετρος: 8 mm
- 1 x οδηγίες

Άνοιγμα συσκευής

1. Ανοίξτε το κουτί και αφαιρέστε τη συσκευή.
2. Αφαιρέστε τη συσκευασία εντελώς από τη συσκευή.
3. Ξετυλίξτε εντελώς το καλώδιο τροφοδοσίας. Ελέγξτε ότι το καλώδιο δεν έχει υποστεί βλάβη και προσέξτε να μην το καταστρέψετε, όταν το ξετυλίγετε.

Έναρξη λειτουργίας

Προσέξτε κατά την τοποθέτηση της συσκευής τις ελάχιστες αποστάσεις από τοίχους και αντικείμενα σύμφωνα με το κεφάλαιο Τεχνικό παράρτημα.



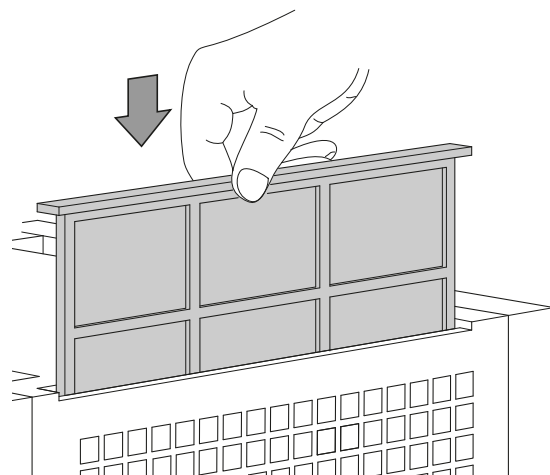
- Η συσκευή πρέπει να τοποθετείται σε όρθια και σταθερή θέση σε επιφάνεια με επαρκή φέρουσα ικανότητα.
- Τοποθετήστε το καλώδιο τροφοδοσίας ή/και τα άλλα ηλεκτρικά καλώδια έτσι, ώστε να μην υπάρχει κίνδυνος παραπατήματος, ειδικά αν η συσκευή βρίσκεται στη μέση του δωματίου. Χρησιμοποιήστε καλωδιωτές γέφυρες.
- Βεβαιωθείτε ότι οι προεκτάσεις των καλωδίων είναι πλήρως ξετυλιγμένες.
- Κατά την τοποθέτηση της συσκευής, διατηρείτε επαρκή απόσταση από πηγές θερμότητας.
- Προσέξτε να μην εμποδίζεται η ροή του αέρα από κουρτίνες ή άλλα αντικείμενα.
- Κατά την τοποθέτηση της συσκευής, αυτή πρέπει να προστατεύεται με παρεχόμενο από τον χρήστη διακόπτη ασφαλείας ρεύματος διαρροής (ρελέ ασφαλείας), σύμφωνα με τις διατάξεις.

Τοποθέτηση φίλτρου αέρα

Σημείωση

Μη χρησιμοποιείτε τη συσκευή χωρίς να έχει τοποθετηθεί φίλτρο αέρα στην είσοδο αέρα! Χωρίς φίλτρο αέρα, στο εσωτερικό της συσκευής συγκεντρώνονται ακαθαρσίες και ενδέχεται να μειωθεί η απόδοση και να προκληθεί βλάβη στη συσκευή.

- Πριν από την ενεργοποίηση, βεβαιωθείτε ότι έχει τοποθετηθεί φίλτρο αέρα.



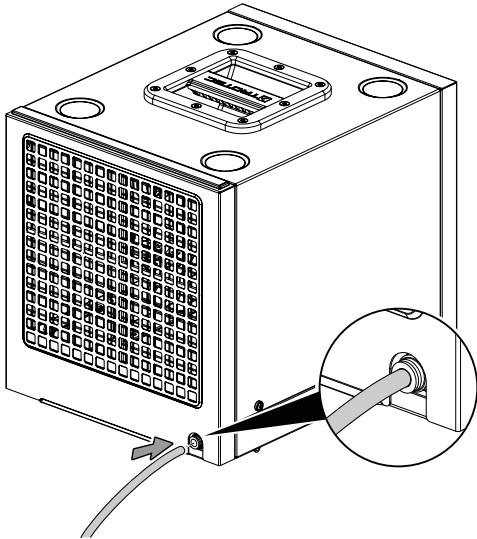
- Πριν ενεργοποιήσετε και πάλι τη συσκευή, ελέγξτε την κατάσταση του καλωδίου τροφοδοσίας. Εάν δεν είστε σίγουροι για την άψογη κατάστασή του, τηλεφωνήστε στην εξυπηρέτηση πελατών.
- Τοποθετήστε τη συσκευή μόνο σε χώρους όπου δεν μπορεί να συσσωρευτεί ψυκτικό μέσο το οποίο διαφεύγει.
- Τοποθετείτε τη συσκευή μόνο σε χώρους στους οποίους δεν βρίσκεται καμία πηγή ανάφλεξης (π.χ. ελεύθερες φλόγες, μια ενεργοποιημένη συσκευή αερίου ή ένας ηλεκτρικός θερμαντήρας).

Τοποθέτηση εύκαμπτου σωλήνα εκροής συμπυκνώματος

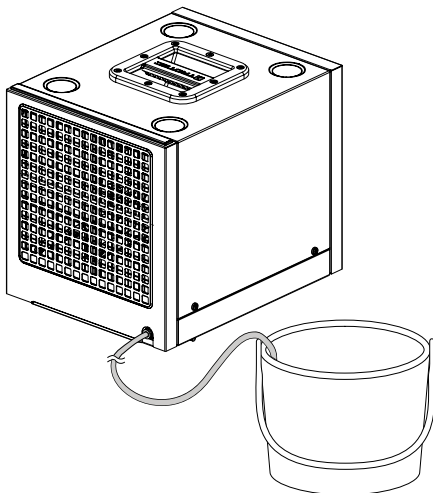
Σημείωση

Μη χρησιμοποιείτε τη συσκευή χωρίς συνδεδεμένο εύκαμπτο σωλήνα εκροής συμπυκνώματος!

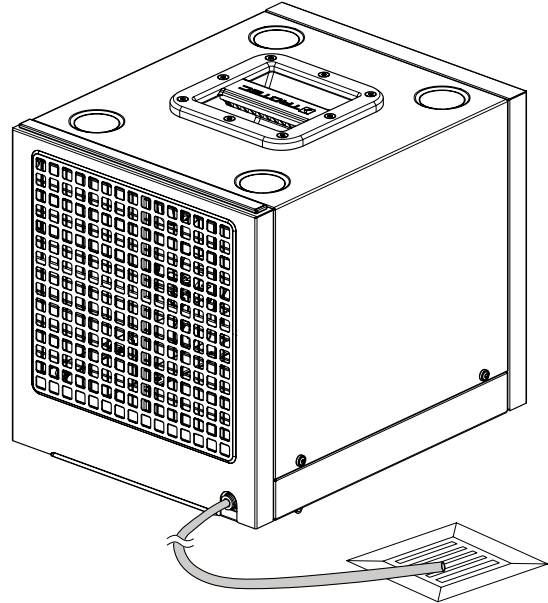
- ✓ Διατίθεται κατάλληλος εύκαμπτος σωλήνας (διάμετρος: 8 mm).
 - ✓ Η συσκευή έχει απενεργοποιηθεί.
1. Συνδέστε τον εύκαμπτο σωλήνα εκροής συμπυκνώματος στη σύνδεση εύκαμπτου σωλήνα.



2. Βεβαιωθείτε ότι ο εύκαμπτος σωλήνας εκροής συμπυκνώματος είναι σωστά συνδεδεμένος στη συσκευή και δεν έχει ζημιά.
3. Τοποθετήστε το άκρο του εύκαμπτου σωλήνα εκροής συμπυκνώματος ανάλογα με την περίπτωση εφαρμογής ως εξής:
 - ⇒ Τοποθετήστε ένα δοχείο κατάλληλων διαστάσεων (τουλάχιστον 90 λίτρα) κοντά στη συσκευή και βάλτε το άκρο του εύκαμπτου σωλήνα μέσα στο δοχείο. Η συσκευή διαθέτει αντλία και μπορεί να αντλήσει το νερό σε ύψος έως 10 μέτρα. Ελέγχετε τακτικά τη στάθμη πλήρωσης του δοχείου.



⇒ Ξετυλίξτε πλήρως τον εύκαμπτο σωλήνα και οδηγήστε το άκρο του εύκαμπτου σωλήνα σε μια αποχέτευση νερού. Τοποθετήστε τον εύκαμπτο σωλήνα χωρίς τσακίσματα και σημεία σύσφιξης. Το άκρο του εύκαμπτου σωλήνα δεν πρέπει να βρίσκεται μέσα στο νερό!



Σύνδεση καλωδίου τροφοδοσίας

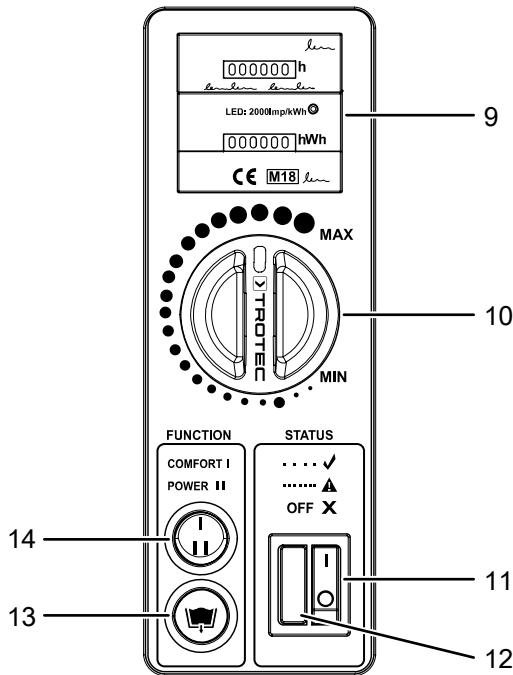
- Συνδέστε το φις σε μια κατάλληλα προστατευμένη πρίζα.

Χειρισμός

Υποδείξεις:

- Αποφεύγετε να αφήνετε ανοικτές πόρτες και παράθυρα.
- Η συσκευή λειτουργεί πλήρως αυτόματα μετά την ενεργοποίηση.
- Ο συμπιεστής ενεργοποιείται περίπου 3 λεπτά μετά την ενεργοποίηση της συσκευής.

Πίνακας ελέγχου



Αρ.	Περιγραφή	Σημασία
9	Διπλός μετρητής	Ένδειξη για ώρες λειτουργίας και κατανάλωση ενέργειας
10	Περιστροφικός διακόπτης	Επιλογή σχετικής υγρασίας χώρου Υγροστάτης
11	Γενικός διακόπτης	Ενεργοποίηση και απενεργοποίηση συσκευής Ανάβει όταν η συσκευή ενεργοποιείται
12	Λυχνία Κατάσταση	Αναβοσβήνει κατά τη λειτουργία Αναβοσβήνει γρήγορα σε βλάβες
13	Πλήκτρο <i>Εκροή συμπτκνώματος</i>	Χειροκίνητη ενεργοποίηση της αντλίας συμπτκνώματος Ανάβει κατά τη λειτουργία της αντλίας συμπτκνώματος
14	Διακόπτης εναλλαγής ανεμιστήρα <i>FUNCTION</i>	Επιλογή της λειτουργίας άνεσης ή της λειτουργίας απόδοσης



Προειδοποίηση για ηλεκτρική τάση

Κίνδυνος ηλεκτροπληξίας!

Η συσκευή δεν διαθέτει τον αντίστοιχο βαθμό προστασίας για τη χρήση σε υγρούς χώρους.

Υπάρχει κίνδυνος ηλεκτροπληξίας!

Μην λειτουργείτε τη συσκευή σε υγρούς χώρους (π.χ. λουτρά ή κουζίνες πλύσης) και μην τη βυθίζετε ποτέ σε νερό!

Η συσκευή διαθέτει διπλό μετρητή. Ο μετρητής καταγράφει τις ώρες λειτουργίας και την κατανάλωση ενέργειας και είναι πιστοποιημένος κατά MID (Measuring Instruments Directive - Οδηγία 2004/22/EK). Η ένδειξη kWh έχει βαθμονομηθεί από το εργοστάσιο και μπορεί να χρησιμοποιηθεί για τιμολόγηση. Επικοινωνήστε για αυτό με την εξυπηρέτηση πελατών της Trotec.

Ενεργοποίηση συσκευής

Αφού έχετε τοποθετήσει τη συσκευή όπως περιγράφεται στο κεφάλαιο «Συναρμολόγηση και θέση σε λειτουργία», η συσκευή είναι έτοιμη να λειτουργήσει και μπορείτε να την ενεργοποιήσετε.

1. Ενεργοποιήστε τη συσκευή, θέτοντας τον διακόπτη on/off (11) στη θέση I.
2. Βεβαιωθείτε ότι ο ηλεκτρικός διακόπτης (11) ανάβει και η λυχνία *Status* (12) αναβοσβήνει αργά.
3. Ρυθμίστε τη σχετική υγρασία του χώρου με τον περιστροφικό διακόπτη (10).
4. Αν παρουσιαστεί συμπτκνώμα, ενεργοποιείται η αντλία συμπτκνώματος. Για τη χειροκίνητη ενεργοποίηση της αντλίας συμπτκνώματος, πατήστε το πλήκτρο *Εκροή συμπτκνώματος* (13). Με ενεργή αντλία συμπτκνώματος ανάβει το πλήκτρο *Εκροή συμπτκνώματος* (13).

Μόνιμη Λειτουργία

Στη μόνιμη λειτουργία η συσκευή αφυγραίνει τον αέρα συνεχώς και ανεξάρτητα από το ποσοστό υγρασίας. Για την εκκίνηση της μόνιμης λειτουργίας, τοποθετήστε τον περιστροφικό διακόπτη (10) στο Max.

Ρύθμιση σχετικής υγρασίας χώρου

1. Ρυθμίστε την επιθυμητή υγρασία χώρου στον περιστροφικό διακόπτη (10) του υγροστάτη.
2. Ελέγξτε μετά από περίπου 24 ώρες με ένα θερμοϋγρόμετρο την υγρασία αέρα.
 - ⇒ Αν ο αέρας είναι πολύ ξηρός (υγρασία αέρα πολύ χαμηλή), γυρίστε τον περιστροφικό διακόπτη (10) λίγο προς την κατεύθυνση MIN.
 - ⇒ Αν ο αέρας είναι πολύ υγρός, γυρίστε τον περιστροφικό διακόπτη (10) λίγο προς την κατεύθυνση MAX.

3. Περιμένετε μετά από κάθε αλλαγή της ρύθμισης του υγραστάτη 24 ώρες και επαναλάβετε τη διαδικασία μέχρι να επιτευχθεί ή επιθυμητή υγρασία αέρα χώρου.
- ⇒ Όταν επιτευχθεί η ρυθμισμένη υγρασία του αέρα χώρου, ο συμπιεστής και ο ανεμιστήρας της συσκευής απενεργοποιούνται αυτόματα.
 - ⇒ Εάν υπάρξει υπέρβαση της σχετικής υγρασίας χώρου, ο συμπιεστής και ο ανεμιστήρας επανενεργοποιούνται ξανά αυτόματα. Ο αέρας του χώρου αφυγραίνεται.

Λειτουργία άνεσης

Στη λειτουργία άνεσης ο ανεμιστήρας λειτουργεί ιδιαίτερα ήσυχα. Για την ενεργοποίηση της λειτουργίας άνεσης τοποθετήστε τον διακόπτη εναλλαγής λειτουργίας *FUNCTION* (14) στη θέση **I**. Για επιστροφή στη λειτουργία απόδοσης, τοποθετήστε τον διακόπτη εναλλαγής λειτουργίας *FUNCTION* (14) στη θέση **II**.

Αυτόματη απόψυξη

Σε χαμηλές θερμοκρασίες περιβάλλοντος, ενδέχεται να σχηματιστεί πάγος στον εξαμιστήρα κατά την αφύγρανση. Η συσκευή πραγματοποιεί τακτικά μέσω της εισαγωγής καυτού αερίου αυτόματη απόψυξη. Σε αυτή τη διαδικασία διοχετεύεται καυτό ψυκτικό μέσο στον παγωμένο εξαμιστή, έτσι ώστε να πραγματοποιηθεί απόψυξη των επιφανειών του.

Το ενσωματωμένο στη συσκευή αυτόματο σύστημα απόψυξης καυτού αερίου ενεργοποιεί σε τακτά διαστήματα αυτόματα τον κύκλο απόψυξης.

Η διάρκεια της απόψυξης ενδέχεται να διαφέρει. Μην απενεργοποιείτε τη συσκευή κατά την αυτόματη απόψυξη. Μην αποσυνδέετε το φις από την πρίζα.

Περιορισμός θερμοκρασίας (προστασία υπερθέρμανσης)

Η συσκευή διαθέτει περιορισμό θερμοκρασίας. Έτσι π.χ. ο συμπιεστής προστατεύεται από υπερθέρμανση.

- Άνω όριο θερμοκρασίας: +35 °C +/- 2 °C
- Κάτω όριο θερμοκρασίας: -3 °C +/- 2 °C

Αν η θερμοκρασία αποκτήσει τιμή εκτός αυτών των ορίων, η συσκευή απενεργοποιεί αυτόματα τον συμπιεστή και συνεχίζει να λειτουργεί μόνο ο ανεμιστήρας. Αυτή η ιδιότητα προστατεύει τη συσκευή από υπερφόρτωση, διότι σε υψηλές θερμοκρασίες και υψηλή υγρασία η συσκευή καταπονείται εξαιρετικά. Επιπλέον η αφύγρανση σε τόσο υψηλές θερμοκρασίες δεν είναι πλέον οικονομική και ενέχει επιπλέον κινδύνους για τα αντικείμενα του χώρου που αφυγραίνεται. Προσέξτε ότι η απενεργοποίηση λειτουργεί με υστέρηση ενεργοποίησης -2 °C.



Πληροφορίες

Ο συμπιεστής ξεκινά πάντα με καθυστέρηση. Αυτό χρησιμεύει στην προστασία του συμπιεστή και αυξάνει έτσι τη διάρκεια ζωής του. Όταν ενεργοποιείτε τη συσκευή, ο συμπιεστής ενεργοποιείται με καθυστέρηση περίπου 3 λεπτών. Αυτή η καθυστέρηση είναι ενεργή επίσης στη λειτουργία υγραστάτη. Αν υγρασία του χώρου υπερβεί τη ρύθμιση του διακόπτη προεπιλογής, ο συμπιεστής ενεργοποιείται ξανά με χρονική καθυστέρηση.

Απενεργοποίηση



Προειδοποίηση για ηλεκτρική τάση

Μην αγγίζετε το φις με βρεγμένα ή υγρά χέρια.

- Πατήστε το πλήκτρο *Εκροή συμπυκνώματος* (13) για την εκκένωση του υπολειπόμενου νερού.
- Απενεργοποιήστε τη συσκευή τοποθετώντας τον ηλεκτρικό διακόπτη στη θέση **0**.
- Αποσυνδέστε το καλώδιο τροφοδοσίας από την πρίζα, πιάνοντάς το από το φις.
- Απομακρύνετε το σωλήνα εκροής συμπυκνώματος καθώς και το υπόλοιπο υγρό που περιέχει.
- Καθαρίστε τη συσκευή σύμφωνα με το κεφάλαιο «Συντήρηση».
- Αποθηκεύστε τη συσκευή σύμφωνα με το κεφάλαιο Μεταφορά και αποθήκευση.

Εξαρτήματα που μπορείτε να παραγγείλετε αργότερα



Προειδοποίηση

Χρησιμοποιήστε μόνο εξαρτήματα και πρόσθετες συσκευές που αναφέρονται στις οδηγίες χρήσης. Η χρήση διαφορετικών εργαλείων τοποθέτησης ή άλλων εξαρτημάτων από αυτών που συνιστώνται στις οδηγίες χρήσης ενδέχεται να προκαλέσει κίνδυνο τραυματισμού.

Περιγραφή	Αριθμός προϊόντος
Φίλτρο αέρα για TTK Qube	7.160.000.014
Σωλήνας εκροής συμπυκνώματος	7.331.000.474

Σφάλματα και βλάβες στη λειτουργία

Η συσκευή ελέγχθηκε διεξοδικά κατά την παραγωγή ως προς την άποψη λειτουργία της. Εάν, ωστόσο, παρουσιαστούν δυσλειτουργίες, τότε ελέγξτε τη συσκευή σύμφωνα με τον παρακάτω κατάλογο.

Η συσκευή δεν τίθεται σε λειτουργία:

- Ελέγξτε τη σύνδεση στο ηλεκτρικό δίκτυο.
- Ελέγξτε το καλώδιο τροφοδοσίας και το φινιρίσματα για φθορές.
- Ελέγξτε την υπάρχουσα ασφάλεια στο ηλεκτρικό δίκτυο.
- Ελέγξτε τη θερμοκρασία του χώρου. Προσέξτε την επιτρεπτή περιοχή λειτουργίας της συσκευής σύμφωνα με τα τεχνικά χαρακτηριστικά.

Η συσκευή λειτουργεί, αλλά δεν σχηματίζεται συμπύκνωμα:

- Ελέγξτε τη θερμοκρασία του χώρου. Προσέξτε την επιτρεπτή περιοχή λειτουργίας της συσκευής σύμφωνα με τα τεχνικά χαρακτηριστικά.
- Βεβαιωθείτε ότι η σχετική υγρασία εσωτερικού αέρα πληροί τα τεχνικά χαρακτηριστικά.
- Ελέγξτε το φίλτρο αέρα για ακαθαρσίες. Εάν χρειάζεται, καθαρίστε ή αντικαταστήστε το φίλτρο αέρα.
- Ελέγξτε το εξωτερικό του συμπυκνωτή για ακαθαρσίες (βλ. κεφάλαιο «Συντήρηση»). Εάν ο συμπυκνωτής είναι λερωμένος, πρέπει να καθαριστεί από τεχνικό προσωπικό ή την Trotec.
- Η συσκευή πραγματοποιεί, εάν χρειάζεται, αυτόματη απόψυξη. Κατά την αυτόματη απόψυξη, δεν πραγματοποιείται αφύγρανση.
- Ελέγξτε αν εύκαμπτος σωλήνας εκροής συμπυκνώματος έχει συνδεθεί, και αν χρειάζεται συνδέστε τον. Αν ο εύκαμπτος σωλήνας εκροής συμπυκνώματος έχει ήδη συνδεθεί ελέγξτε τον για σταθερή εφαρμογή.

Η συσκευή κάνει θόρυβο ή/και δονείται:

- Ελέγξτε αν η συσκευή έχει τοποθετηθεί σε όρθια και σταθερή θέση.

Υπάρχει διαρροή συμπυκνώματος:

- Ελέγξτε τη συσκευή για διαρροές.

Ο συμπιεστής δεν λειτουργεί:

- Ελέγξτε τη θερμοκρασία του χώρου. Προσέξτε την επιτρεπτή περιοχή λειτουργίας της συσκευής σύμφωνα με τα τεχνικά χαρακτηριστικά.
- Ελέγξτε εάν η προστασία υπερθέρμανσης του συμπιεστή έχει τεθεί σε λειτουργία. Αποσυνδέστε τη συσκευή από το ρεύμα και αφήστε τη να κρυώσει για περίπου 10 λεπτά, πριν την ξανασυνδέσετε στο ρεύμα.
- Η συσκευή πραγματοποιεί, εάν χρειάζεται, αυτόματη απόψυξη. Κατά την αυτόματη απόψυξη, δεν πραγματοποιείται αφύγρανση.

Η συσκευή θερμαίνεται υπερβολικά, κάνει θόρυβο ή/και εμφανίζει μειωμένη απόδοση:

- Ελέγξτε τις εισόδους αέρα και το φίλτρο αέρα για ακαθαρσίες. Απομακρύνετε τις εξωτερικές ακαθαρσίες.
- Ελέγξτε το εξωτερικό της συσκευής για ακαθαρσίες (βλ. κεφάλαιο «Συντήρηση»). Ο καθαρισμός των ακαθαρσιών στο εσωτερικό της συσκευής πρέπει να διεξάγεται από επιχείρηση εξειδικευμένη στην ψύξη και τον κλιματισμό ή από την Trotec.

Η συσκευή σας εξακολουθεί να μην λειτουργεί σωστά μετά τους ελέγχους:

Επικοινωνήστε με την εξυπηρέτηση πελατών. Εάν χρειάζεται, στείλτε τη συσκευή για επισκευή σε επιχείρηση εξειδικευμένη στην ψύξη και τον κλιματισμό ή στην Trotec.

Συντήρηση

Διαστήματα συντήρησης

Διάστημα συντήρησης και φροντίδας	πριν από κάθε έναρξη λειτουργίας	εάν χρειάζεται	τουλάχιστον κάθε 2 εβδομάδες	τουλάχιστον κάθε 4 εβδομάδες	τουλάχιστον κάθε 6 μήνες	τουλάχιστον κάθε χρόνο
Καθαρισμός αντλίας συμπυκνώματος		X				
Έλεγχος και ενδεχομένως καθαρισμός των ανοιγμάτων αναρρόφησης και εξαγωγής αέρα για ακαθαρσίες και ξένα σώματα	X			X		
Εξωτερικός καθαρισμός		X				X
Οπτικός έλεγχος στο εσωτερικό της συσκευής για ακαθαρσίες		X		X		
Εσωτερικός καθαρισμός με πεπιεσμένο αέρα		X				X
Έλεγχος πλέγματος αναρρόφησης και φίλτρου αέρα για ακαθαρσίες και ξένα σώματα, ενδεχομένως καθαρισμός ή/και αντικατάσταση	X		X			
Καθαρισμός φίλτρου αέρα, ενδεχομένως αντικατάσταση		X			X	
Έλεγχος για ζημιές	X					
Έλεγχος στις βίδες στερέωσης		X				X
Δοκιμαστική λειτουργία						X

Δελτίο συντήρησης και φροντίδας

Τύπος συσκευής:

Κωδικός συσκευής:

Διάστημα συντήρησης και φροντίδας	1	2	3	4	5	6	7	8	9	10	11	12	13	14	15	16
Καθαρισμός αντλίας συμπυκνώματος																
Έλεγχος και ενδεχομένως καθαρισμός των ανοιγμάτων αναρρόφησης και εξαγωγής αέρα για ακαθαρσίες και ξένα σώματα																
Εξωτερικός καθαρισμός																
Οπτικός έλεγχος στο εσωτερικό της συσκευής για ακαθαρσίες																
Εσωτερικός καθαρισμός με πεπιεσμένο αέρα																
Έλεγχος πλέγματος αναρρόφησης και φίλτρου αέρα για ακαθαρσίες και ξένα σώματα, ενδεχομένως καθαρισμός ή/και αντικατάσταση																
Καθαρισμός φίλτρου αέρα, ενδεχομένως αντικατάσταση																
Έλεγχος για ζημιές																
Έλεγχος στις βίδες στερέωσης																
Δοκιμαστική λειτουργία																
Παρατηρήσεις:																

1. Ημερομηνία: Υπογραφή:	2. Ημερομηνία: Υπογραφή:	3. Ημερομηνία: Υπογραφή:	4. Ημερομηνία: Υπογραφή:
5. Ημερομηνία: Υπογραφή:	6. Ημερομηνία: Υπογραφή:	7. Ημερομηνία: Υπογραφή:	8. Ημερομηνία: Υπογραφή:
9. Ημερομηνία: Υπογραφή:	10. Ημερομηνία: Υπογραφή:	11. Ημερομηνία: Υπογραφή:	12. Ημερομηνία: Υπογραφή:
13. Ημερομηνία: Υπογραφή:	14. Ημερομηνία: Υπογραφή:	15. Ημερομηνία: Υπογραφή:	16. Ημερομηνία: Υπογραφή:

Ενέργειες πριν από την έναρξη συντήρησης



Προειδοποίηση για ηλεκτρική τάση

Μην αγγίζετε το φιν με βρεγμένα ή υγρά χέρια.

- Απενεργοποιήστε τη συσκευή.
- Αποσυνδέστε το καλώδιο τροφοδοσίας από την πρίζα, πιάνοντάς το από το φιν.



Προειδοποίηση για ηλεκτρική τάση

Οι ενέργειες, που απαιτούν άνοιγμα της συσκευής, επιτρέπεται να διεξάγονται μόνο από εξουσιοδοτημένες εξειδικευμένες επιχειρήσεις ή από την Trotec.

Πυκνωτής λειτουργίας κινητήρα

Σημείωση

Μετά από 10.000 ώρες λειτουργίας πρέπει να αντικαθίσταται ο πυκνωτής λειτουργίας κινητήρα!

Κύκλωμα ψυκτικού μέσου



Κίνδυνος

Ψυκτικό μέσο 2,3,3,3-τετραφθοροπροπένιο (R1234yf)!

H221 – Εύφλεκτο αέριο.

H280 – Περιέχει αέριο υπό πίεση. Μπορεί να εκραγεί όταν θερμανθεί.

P210 – Κρατήστε μακριά από θερμότητα, καυτές επιφάνειες, σπινθήρες, ελεύθερες φλόγες καθώς και άλλες πηγές ανάφλεξης. Απαγορεύεται το κάπνισμα.

P377 – Φωτιά από αέριο που εκρέει: Μην την σβήνετε, εκτός αν η διαρροή μπορεί να εξαλειφθεί ακίνδυνα.

P381 – Απομακρύνετε όλες τις πηγές ανάφλεξης, αν αυτό είναι εφικτό χωρίς κινδύνους.

P403 – Φυλάξτε σε καλά αεριζόμενο χώρο.

- Ολόκληρο το κύκλωμα ψυκτικού μέσου είναι ένα ερμητικά κλειστό σύστημα που δεν απαιτεί συντήρηση και η συντήρηση ή/και επισκευή του επιτρέπεται να διεξάγεται μόνο από επιχειρήσεις εξειδικευμένες στην ψύξη και τον κλιματισμό ή από την Trotec.

Σήματα ασφαλείας και πινακίδες πάνω στη συσκευή

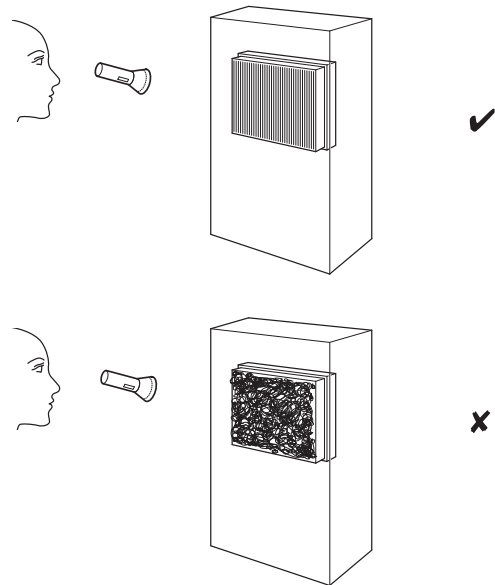
Ελέγχετε τακτικά σήματα ασφαλείας και πινακίδες πάνω στη συσκευή. Αντικαταστήστε τα μη ευανάγνωστα σήματα ασφαλείας!

Καθαρισμός περιβλήματος

Καθαρίστε το περίβλημα με ένα υγρό και μαλακό πανί που δεν αφήνει χνούδια. Προσέχετε να μην εισέρχεται υγρασία μέσα στο περίβλημα. Προσέχετε, ώστε τα ηλεκτρικά εξαρτήματα να μην έρχονται σε επαφή με υγρασία. Μην χρησιμοποιείτε ισχυρά καθαριστικά, όπως π.χ. σπρέι καθαρισμού, διαλύτες, καθαριστικά με αλκοόλη ή διαβρωτικά καθαριστικά στο νοτισμένο πανί.

Οπτικός έλεγχος στο εσωτερικό της συσκευής για ακαθαρσίες

1. Αφαιρέστε το φίλτρο αέρα.
2. Χρησιμοποιήστε έναν φακό για να φωτίσετε τα ανοίγματα της συσκευής.
3. Ελέγξτε το εσωτερικό της συσκευής για ακαθαρσίες.
4. Σε περίπτωση που διαπιστωθεί ένα παχύ στρώμα σκόνης, ο καθαρισμός στο εσωτερικό της συσκευής πρέπει να διεξάγεται από επιχείρηση εξειδικευμένη στην ψύξη και τον κλιματισμό ή από την Trotec.
5. Τοποθετήστε ξανά το φίλτρο αέρα.



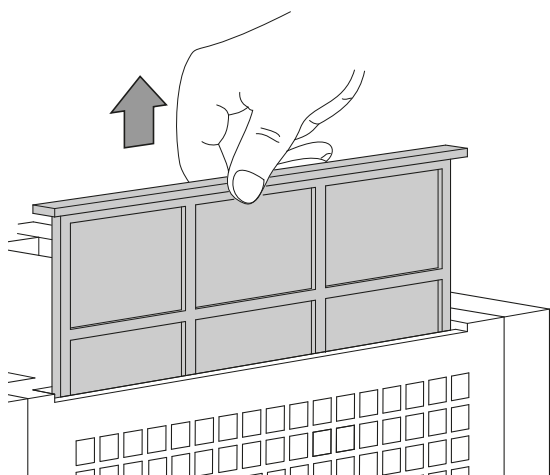
Καθαρισμός φίλτρου αέρα

Σημείωση

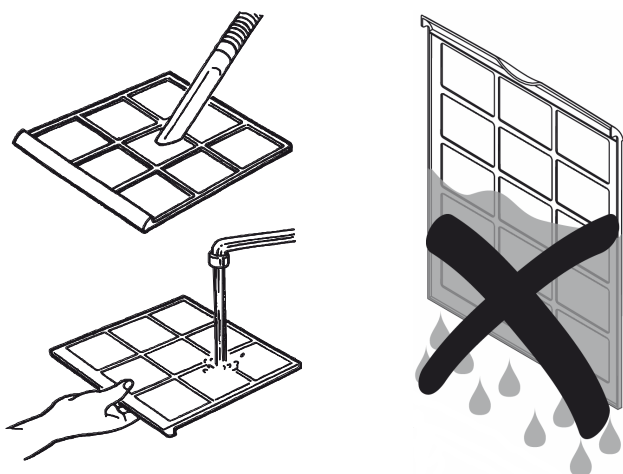
Βεβαιωθείτε ότι το φίλτρο αέρα δεν είναι φθαρμένο και ότι δεν έχει υποστεί ζημιά. Οι γωνίες και τα άκρα του φίλτρου αέρα δεν επιτρέπεται να είναι παραμορφωμένα ή στρογγυλεμένα. Βεβαιωθείτε ότι το φίλτρο αέρα δεν έχει υποστεί ζημιά και ότι είναι στεγνό πριν το επανατοποθετήσετε!

Το φίλτρο αέρα πρέπει να καθαριστεί μόλις λερωθεί. Αυτό είναι εμφανές π.χ. από τη μειωμένη απόδοση (βλ. κεφάλαιο «Σφάλματα και Βλάβες στη λειτουργία»).

1. Αφαιρέστε το φίλτρο αέρα από τη συσκευή.



2. Καθαρίστε το φίλτρο με ένα μαλακό, ελαφρώς νοτισμένο πανί χωρίς γνούδια. Εάν το φίλτρο είναι πολύ λερωμένο, καθαρίστε το με ζεστό νερό αναμεμιγμένο με ουδέτερο καθαριστικό.



3. Αφήστε το φίλτρο να στεγνώσει εντελώς. Μην τοποθετείτε το φίλτρο υγρό στη συσκευή!
4. Τοποθετήστε ξανά το φίλτρο στη συσκευή.

Εσωτερικός καθαρισμός με πεπαισμένο αέρα



Προειδοποίηση

Κατά την ενεργοποίηση του πεπαισμένου αέρα υπάρχει κίνδυνος τραυματισμού λόγω εξερχόμενου πεπαισμένου αέρα.

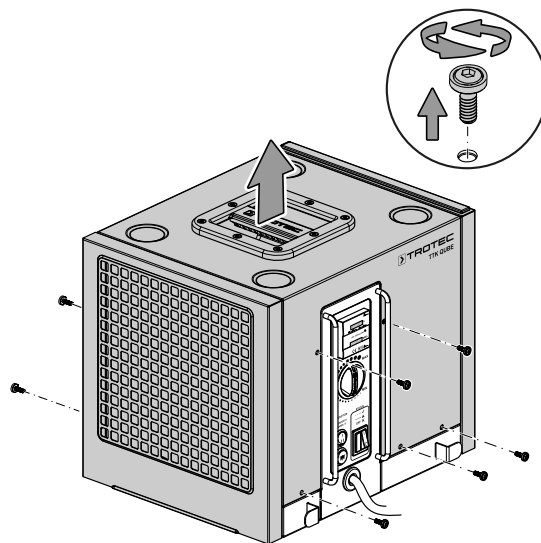
Κρατάτε τον εύκαμπτο σωλήνα πεπαισμένου αέρα μακριά από το σώμα.

Απαγορεύεται να κατευθύνετε τον εύκαμπτο σωλήνα πεπαισμένου αέρα σε άτομα.

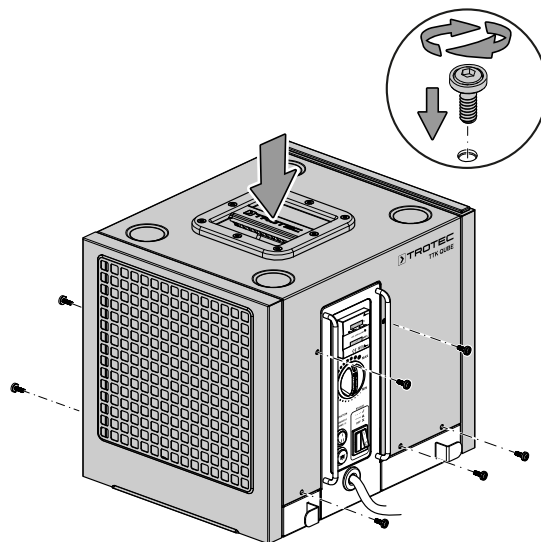
Για τον καθαρισμό και τη συντήρηση του εσωτερικού της συσκευής πρέπει να αφαιρεθεί το περίβλημα.

- ✓ Η συσκευή έχει απενεργοποιηθεί και αποσυνδεθεί από το ηλεκτρικό δίκτυο.

1. Λύστε και αφαιρέστε τις βίδες και στις δυο πλευρές της συσκευής. Φυλάξτε την για μεταγενέστερη χρήση.
2. Ανασηκώστε το περίβλημα από τη λαβή μεταφοράς και αφαιρέστε του από το κάτω πλαίσιο και το σύστημα ψύξης.



3. Αφήστε το περίβλημα προσεκτικά κάτω σε ασφαλές μέρος.
4. Καθαρίστε το εσωτερικό της συσκευής με πεπαισμένο αέρα.
5. Συναρμολογήστε ξανά το περίβλημα στο κάτω πλαίσιο και στο σύστημα ψύξης. Στη συνέχεια σφίξτε ξανά όλες τις βίδες.



Ενέργειες μετά τη συντήρηση

Εάν θέλετε να συνεχίσετε τη χρήση της συσκευής:

- Συνδέστε ξανά τη συσκευή, βάζοντας το φικ στην πρίζα.

Εάν δεν χρησιμοποιείτε τη συσκευή για μεγαλύτερο χρονικό διάστημα:

- Αποθηκεύστε τη συσκευή σύμφωνα με το κεφάλαιο Μεταφορά και αποθήκευση.

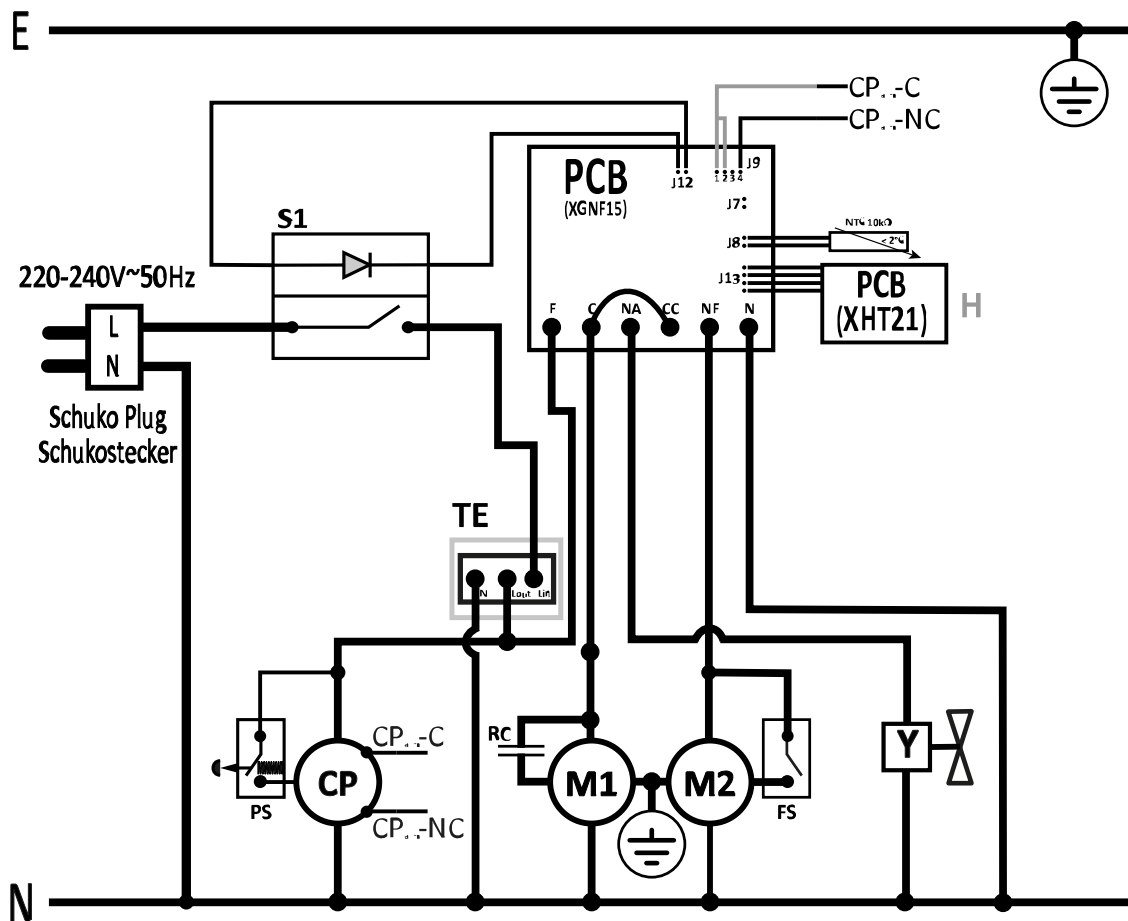
Τεχνικό παράρτημα

Τεχνικά χαρακτηριστικά

Παράμετρος	Τιμή
Μοντέλο	TTK Qube
Μέγιστη απόδοση αφύγρανσης	20 l / 24 h
Περιοχή εργασίας (Θερμοκρασία)	5 °C - 35 °C
Περιοχή εργασίας σχετική υγρασία αέρα	40 % - 90 % σχ. υγρ.
Επιτρεπτή πίεση μέγ.	1,8 MPa
Πίεση Πλευρά αναρρόφησης	0,3 MPa
Πίεση Πλευρά εξόδου	1,6 MPa
Όγκος ροής αέρα	283 m ³ /h
Σύνδεση στο ηλεκτρικό δίκτυο	220 - 240 V / 50 Hz
Μέγιστη κατανάλωση ισχύος	362 W
Ονομαστικό ρεύμα	1,7 A
Βαθμός προστασίας	IPX0
Ασφάλεια	10 A
Μανομετρικό ύψος Αντλία συμπυκνώματος	10 m
Ψυκτικό μέσο	R1234yf
Ποσότητα ψυκτικού μέσου	0,140 kg
Τιμή ΔΘΠ	4
Ισοδύναμο CO ₂	0,001 t
Στάθμη ηχητικής πίεσης LpA (1 m, σύμφωνα με το DIN 45635-01-KL3)	53 dB(A)
Διαστάσεις (μήκος x πλάτος x ύψος)	315 × 382 × 340 mm
Ελάχιστη απόσταση από τοίχους και αντικείμενα	A: επάνω: 5 cm B: πίσω: 50 cm Γ: πλάι: 5 cm Δ: μπροστά: 50 cm
Βάρος	16 kg

Διάγραμμα

Με μετρητή ωρών λειτουργίας και μετρητή ενέργειας (με συμμόρφωση MID*)



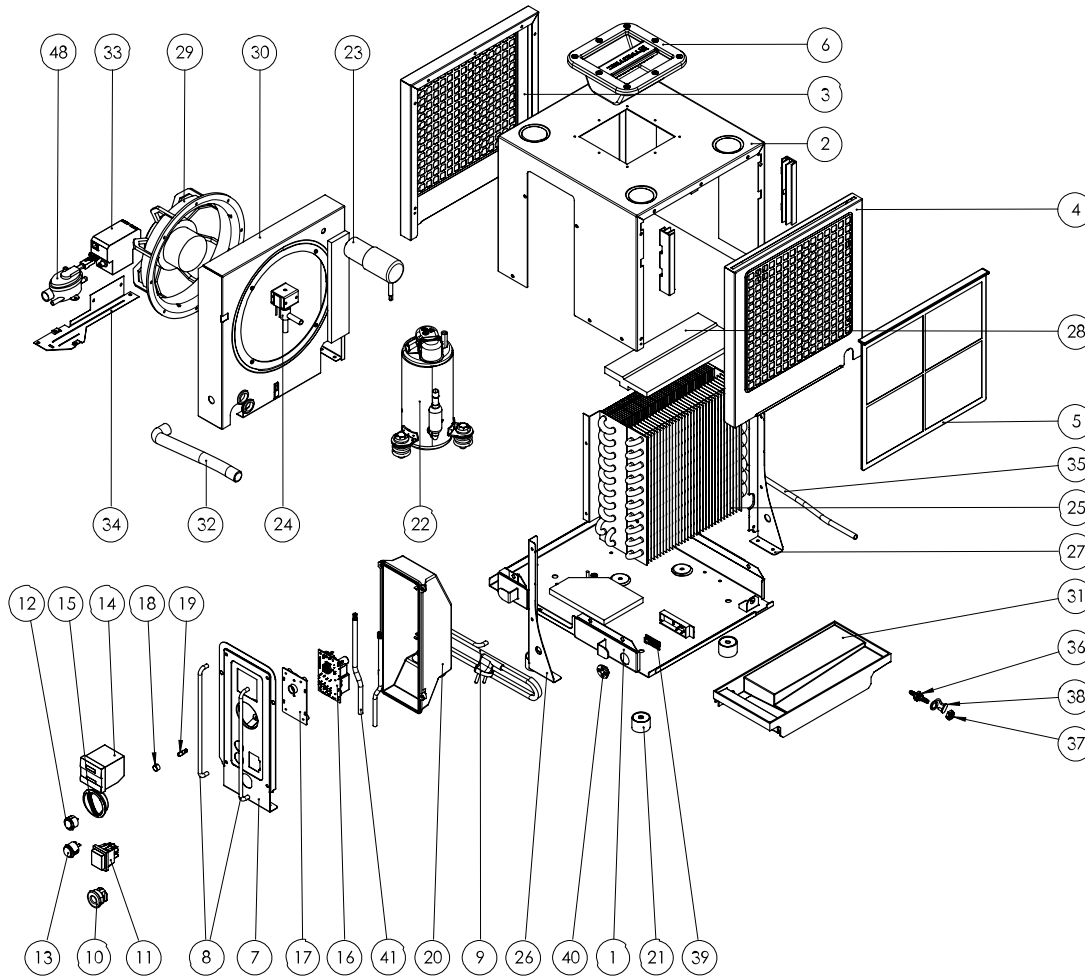
E -Γείωση	FS -Διακόπτης ταχύτητας ανεμιστήρα
N -Ουδέτερος αγωγός	Y -Βαλβίδα απόψυξης
L -Φάση	RC -Συμπυκνωτής λειτουργίας
S1 -Διακόπτης on/off + Φωτισμός λειτουργίας LED	TE -Διπλός μετρητής (Πρόσθετο)
H -Αισθητήρας υγρασίας	CP -Αντλία συμπυκνώματος
M1 -Συμπιεστής	PS -Διακόπτης αντλίας συμπυκνώματος
M2 -Κινητήρας ανεμιστήρα	

Σχέδιο συναρμολόγησης



Πληροφορίες

Οι αριθμοί θέσης των ανταλλακτικών διαφέρουν από τους αριθμούς θέσης των εξαρτημάτων που αναφέρονται στις οδηγίες χρήσης.



Κατάλογος ανταλλακτικών TTK Qube

Αρ.	Ανταλλακτικό	Αρ.	Ανταλλακτικό	Αρ.	Ανταλλακτικό
1	Baseplate	15	Humidistat Knob	29	Fan
2	Housing	16	PCB	30	Fan plate
3	Air Outlet Grille	17	PCB Holder	31	Water Pan
4	Air Inlet Grille	18	Knob's Spring Retainer	32	Water Pan to Condensates Pump Hose
5	Air Inlet Filter	19	Humidistat shaft	33	Condensates Pump
6	Plastic Grip	20	Controls Protection Box	34	Condensates Pump Baseplate
7	Control Panel	21	Non-Marking Rubber Feet	35	Condensates Pump to Fitting Hose
8	Controls' Protection Bars	22	Compressor	36	Hose Fitting
9	Supply Cable	23	Running Capacitor	37	Hose Fitting Nut
10	Cable Retainer	24	Defrost Valve	38	Hose Fitting Plug
11	I/O Main Switch + Status LED	25	Finned Pack Heat Exchanger	39	Humidity Sensor
12	Fan Speed Switch	26	Heat Exchanger Left Support	40	Humidity Sensor Housing
13	Condensates Pump Purge Switch	27	Heat Exchanger Right Support	41	Internal Wiring
14	Hours Counter / Hours+Energy Counter	28	Insulating Foam Plate		

Απόρριψη

Τα υλικά συσκευασίας πρέπει να απορρίπτονται με περιβαλλοντικά συμβατό τρόπο και σύμφωνα με τις τοπικές προδιαγραφές απόρριψης.



Το σύμβολο του διαγραμμένου κάδου απορριμμάτων σε μια χρησιμοποιημένη ηλεκτρική ή ηλεκτρονική συσκευή προέρχεται από την Οδηγία 2012/19/ΕΕ. Αυτό σημαίνει ότι η συσκευή δεν πρέπει να απορρίπτεται στο τέλος του κύκλου ζωής της στα οικιακά απορρίμματα. Για τη δωρεάν επιστροφή βρίσκονται στην περιοχή σας σημεία συλλογής για χρησιμοποιημένες ηλεκτρικές και ηλεκτρονικές συσκευές. Μπορείτε να βρείτε τις διευθύνσεις από τις διοικητικές υπηρεσίες του δήμου ή της κοινότητάς σας. Για πολλές χώρες τη ΕΕ μπορείτε επίσης να ενημερωθείτε στην ιστοσελίδα μας <https://hub.trotec.com/?id=45090> για περαιτέρω δυνατότητες επιστροφής. Διαφορετικά απευθυνθείτε σε μια επίσημη, εγκεκριμένη για τη χώρα σας εταιρεία ανακύκλωσης παλαιών συσκευών.

Μέσω της διαχωρισμένης συλλογής χρησιμοποιημένων ηλεκτρικών και ηλεκτρονικών συσκευών επιδιώκεται η επαναχρησιμοποίηση, η αξιοποίηση υλικών ή άλλες μορφές της αξιοποίησης χρησιμοποιημένων συσκευών και επίσης αποφεύγονται οι αρνητικές συνέπειες κατά την απόρριψη των επικίνδυνων ουσιών που πιθανόν υπάρχουν στις συσκευές στο περιβάλλον και στην ανθρώπινη υγεία.

Η συσκευή λειτουργεί με φθοριούχο ψυκτικό μέσο, το οποίο ενδέχεται να είναι επικίνδυνο για το περιβάλλον και να συμβάλλει στην παγκόσμια υπερθέρμανση του πλανήτη, εάν καταλήξει στην ατμόσφαιρα.

Περισσότερες πληροφορίες αναγράφονται στην πινακίδα τύπου.

Το ψυκτικό μέσο της συσκευής πρέπει να απορρίπτεται σωστά, σύμφωνα με την κρατική νομοθεσία.

Δήλωση συμμόρφωσης

Μετάφραση της πρωτότυπης δήλωσης συμμόρφωσης υπό την έννοια της οδηγίας ΕΚ περί μηχανών 2006/42/ΕΚ, Παράρτημα II Μέρος 1 Παράγραφος Α

Με την παρούσα εμείς, η Trotec GmbH, με αποκλειστική ευθύνη, δηλώνουμε ότι το ακολούθως κατονομαζόμενο προϊόν αναπτύχθηκε, σχεδιάστηκε και κατασκευάστηκε από εμάς σύμφωνα με τις απαιτήσεις της Οδηγίας ΕΚ περί μηχανών στην έκδοση 2006/42/ΕΚ.

Μοντέλο προϊόντος / προϊόν: TTK Qube

Τύπος προϊόντος: αφυγραντήρας αέρα

Έτος κατασκευής από: 2023

Σχετικές Οδηγίες ΕΕ:

- 2011/65/ΕΕ
- 2012/19/ΕΕ
- 2014/30/ΕΕ
- 2015/863/ΕΕ

Εφαρμοζόμενα εναρμονισμένα πρότυπα:

- EN 60335-1:2012/A15:2021
- EN 60335-2-40:2003/A1:2006
- EN 60335-2-40:2003/A2:2009
- EN 60335-2-40:2003/A11:2004
- EN 60335-2-40:2003/A12:2005
- EN 60335-2-40:2003/A13:2012
- EN 60335-2-40:2003/A13:2012/AC:2013
- EN 60335-2-40:2003/AC:2006
- EN 60335-2-40:2003/AC:2010

Εφαρμοζόμενα εθνικά πρότυπα και τεχνικές προδιαγραφές:

- EN IEC 55014-1:2021
- IEC 550142:2021
- IEC 60335-2-40:2018
- EN IEC 61000-3-2:2019
- EN IEC 61000-3-2:2019/A1:2021
- EN 60335-1:2012/A1:2019
- EN 60335-1:2012/A2:2019
- EN 60335-1:2012/A14:2019
- EN 61000-3-3:2013/A1:2019
- IEC 60335-1:2010
- IEC 60335-1:2010/A1:2013/A2:2016
- IEC 61000-3-2:2018
- IEC 61000-3-2:2018/A1:2020
- IEC 61000-3-3:2013
- IEC 61000-3-3:2013/A1:2017
- IEC 61000-3-3:2013/A2:2021

Κατασκευαστής και όνομα του πληρεξούσιου των τεχνικών εγγράφων:

Trotec GmbH

Grebbener Straße 7, D-52525 Heinsberg

Τηλέφωνο: +49 2452 962-400

E-Mail: info@trotec.de

Τόπος και ημερομηνία της έκδοσης:

Heinsberg, στις 01.02.2023

Joachim Ludwig, Διευθύνων Σύμβουλος

Trotec GmbH

Grebener Str. 7
D-52525 Heinsberg

☎ +49 2452 962-400

☎ +49 2452 962-200

✉ info@trotec.com

www.trotec.com